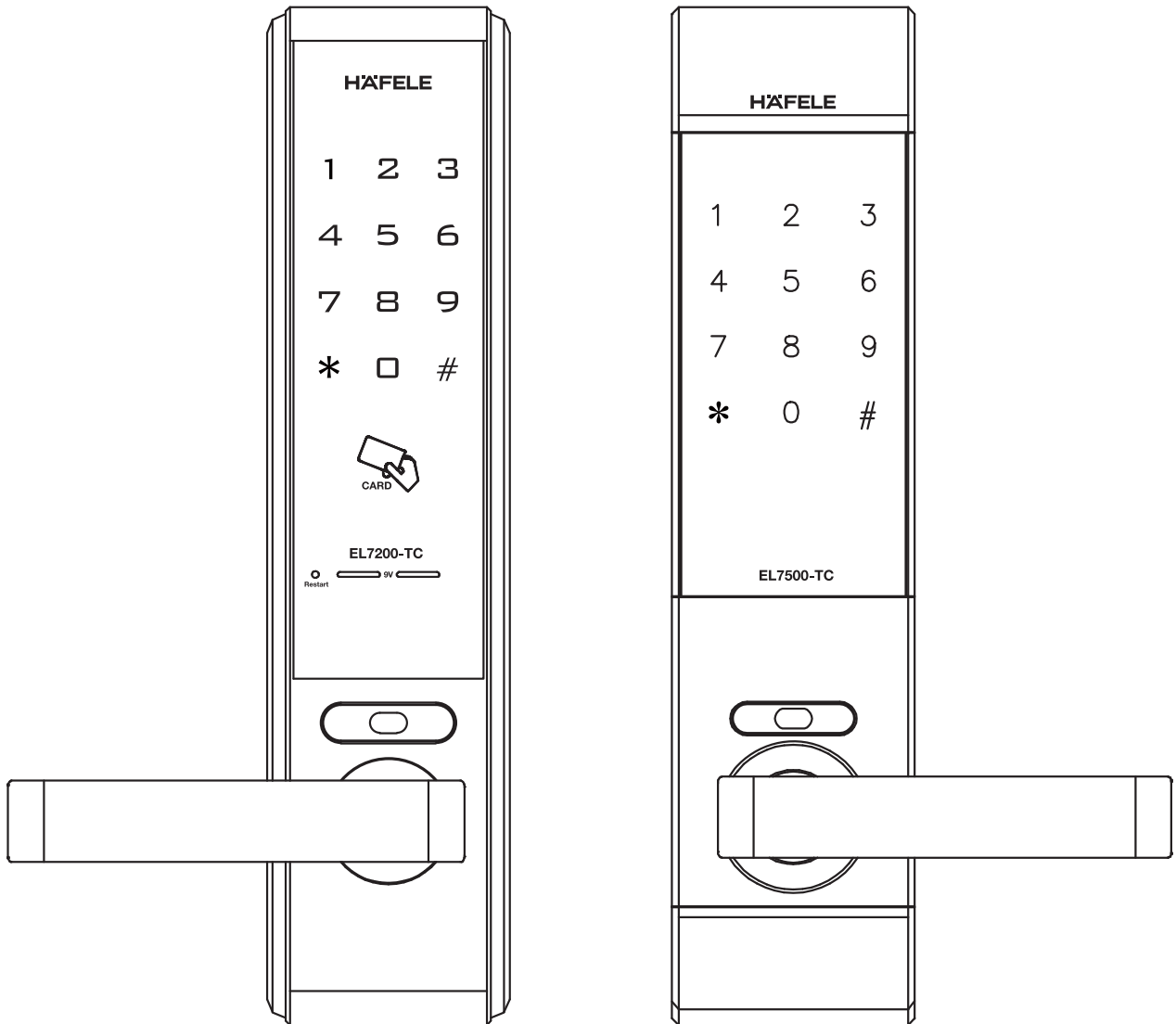




สื่อประจาระบบดิจิทัล

รุ่น EL7200-TC / EL7500-TC



คู่มือใช้งาน

คุณสมบัติผลิตภัณฑ์



เปิดประตูได้ 3 แบบ

สามารถใช้รหัสผ่าน คีย์การ์ด/คีย์การ์ดแบบแวนกุญแจ หรือกุญแจเปิดประตูฉุกเฉินได้



ฟังก์ชันการใส่รหัสผ่านแบบสุ่ม

เมื่อคุณเข้าบ้านกับเพื่อนหรือบุคคลอื่น คุณไม่ต้องการให้ใครรู้รหัสผ่าน ในกรณีนี้คุณอาจสุ่มกดตัวเลขไม่จำกัดจำนวน และใส่รหัสผ่านลำดับสุดท้าย ซึ่งคุณสามารถเปิดประตูและยังคงไม่เปิดเผยรหัสผ่านของคุณ



คีย์การ์ด/คีย์การ์ดแบบแวนกุญแจ หรือรหัสผ่าน

ใช้คีย์การ์ด/คีย์การ์ดแบบแวนกุญแจไม่เกิน 50 ใบ รหัสผ่าน 1 ชุด และรหัสมาสเตอร์ 1 ชุด



มือจับประตูชนิดเปิดกรณีฉุกเฉิน เปิดประตูจากภายในห้อง

ช่วยอำนวยความสะดวกในการหนีภัยเมื่อตกอยู่ในอันตราย เปิดประตูได้ง่ายด้วยการกดมือจับประตูลง



ตลับกุญแจมอร์ทิสลือระบบไฟฟ้าคุณภาพสูง

ใช้ตลับกุญแจมอร์ทิสลือระบบไฟฟ้าคุณภาพสูงซึ่งติดตั้งตลับกุญแจไว้ในบานประตู



ฟังก์ชันล็อกอัตโนมัติ / ล็อกซ้ำอัตโนมัติ



เมื่อประตูปิด ประตูจะถูกล็อกโดยอัตโนมัติ และถ้าผู้ใช้ไม่เปิดประตูหลังจากการปลดล็อกประตูด้วยรหัสผ่าน ฯลฯ ประตูจะถูกล็อกซ้ำโดยอัตโนมัติเพื่อความปลอดภัยที่มากขึ้น



ฟังก์ชันล็อกสองชั้น (ฟังก์ชันให้ความเป็นส่วนตัว)

เมื่อเปิดใช้งานฟังก์ชันล็อกสองชั้น จะไม่สามารถเปิดประตูจากด้านนอกได้ถึงแม้จะใช้คีย์การ์ดหรือรหัสผ่านที่ลงทะเบียนไว้ก็ตาม



ฟังก์ชันเตือนการบุกรุก

เมื่อประตูถูกจัดให้เปิดด้วยค้อน หรือเครื่องมืออื่น ล็อกประตูจะส่งเสียงเตือน



ป้องกันความเสียหายจากผู้นับถือ

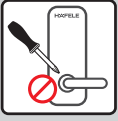
การใส่รหัสผ่านไม่ถูกต้อง 5 ครั้ง ล็อกประตูจะหยุดทำงาน 1 นาที



การเตือนเมื่อถึงเวลาเปลี่ยนแบตเตอรี่

ง่ายในตรวจสอบแบตเตอรี่ด้วยฟังก์ชันเตือนด้วยเสียงและหลอดไฟเมื่อถึงเวลาเปลี่ยนแบตเตอรี่

ข้อควรระวังเพื่อความปลอดภัย



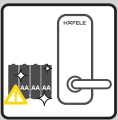
ห้ามถอดหรือเปลี่ยนชิ้นส่วนลือคประจุ การประกอบหรือการถอดชิ้นส่วนลือคประจุอาจทำให้เกิดผลิตภัณฑ์เกิดความเสียหายได้ ความเสียหายต่อผลิตภัณฑ์ที่เกิดจากบุคคลที่ไม่ได้รับอนุญาตอาจทำให้เกิดความเสียหายต่อทรัพย์สินของคุณได้ กรุณาติดต่อศูนย์บริการลูกค้าของเรา



หากผลิตภัณฑ์สร้างฟ้าหรือควันที่เป็นอันตราย กรุณาถอดแบตเตอรี่ออกจากผลิตภัณฑ์ทันที หาก你不ทำงานตอนนี้ทันที อาจเกิดความเสียหายร้ายแรงต่อผลิตภัณฑ์ได้



กรุณาเก็บผลิตภัณฑ์ให้ห่างจากน้ำหรือของเหลวทุกชนิด หากผลิตภัณฑ์สัมผัสกับน้ำหรือของเหลวที่มีความเค็ม กรุณาใช้ผ้านุ่มเช็ดความชื้นออก หากความชื้นหรือสารแปลกปลอมเข้าไปในผลิตภัณฑ์ ให้ถอดแบตเตอรี่ออกทันที และติดต่อขอรับคำแนะนำที่ตัวแทนฝ่ายบริการหรือศูนย์บริการลูกค้า การใช้ผลิตภัณฑ์ที่ปนเปื้อนด้วยสารแปลกปลอมอาจทำให้เกิดปัญหาได้



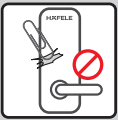
กรุณาตรวจสอบแบตเตอรี่ทุก ๆ 6 เดือน เพื่อดูว่าแบตเตอรี่เกิดการรั่วซึมหรือไม่ และเพื่อตรวจสอบความสะอาดของขั้วแบตเตอรี่ หากพบเห็นการรั่วซึม กรุณาใช้ผ้าแห้งเช็ดออกและเปลี่ยนแบตเตอรี่ใหม่ หากสัมผัสกับสารที่รั่วออกมา ให้ล้างด้วยสบู่และน้ำทันที



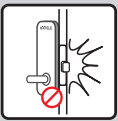
ห้ามทำความสะอาดด้วยวัสดุไวไฟ เช่น แอลกอฮอล์ เบนซิน หรือทินเนอร์ วัสดุดังกล่าวอาจทำให้เกิดความเสียหายกับพื้นผิวผลิตภัณฑ์หรือเป็นสาเหตุให้เกิดไฟไหม้ได้



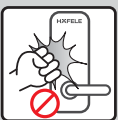
ไม่ควรให้แบตเตอรี่สัมผัสกับแหล่งความร้อนหรือเปลวไฟโดยตรง และไม่ควรจุ่มลงในน้ำ เนื่องจากแบตเตอรี่อาจรั่วหรือระเบิด ซึ่งจะทำให้เกิดความเสียหายร้ายแรง กรุณาอย่าใช้แบตเตอรี่ที่ชำรุดเสียหาย



ห้ามไม่ให้ขั้วแบตเตอรี่สัมผัสกับโลหะ เช่น ดอกกุญแจ ซึ่งอาจทำให้แบตเตอรี่เกิดความร้อนสูงเกิน เป็นสาเหตุให้เกิดการระเบิดหรือความเสียหายร้ายแรง



กรุณาอย่าปิดประตูขณะลิ้นตายของลือคประจุนั้นออกมา การกระทำดังกล่าวอาจทำให้เกิดความเสียหายต่อผลิตภัณฑ์ และทำให้เกิดการทำงานผิดปกติ



ห้ามใช้แรงกดฝาครอบด้านหน้าออก การกระทำดังกล่าวอาจทำให้เกิดความเสียหายต่อผลิตภัณฑ์และทำให้การทำงานผิดปกติ



กรุณาอย่าใช้แบตเตอรี่เก่าและแบตเตอรี่ใหม่ปนกัน หรือใช้แบตเตอรี่ต่างชนิดกัน ให้ใช้แบตเตอรี่แอลคาไลน์ก้อนใหม่เสมอ กรุณาตรวจสอบให้แน่ใจว่าใส่แบตเตอรี่ถูกทิศทาง(+/-) ตามที่ระบุอยู่บนช่องใส่แบตเตอรี่ มิเช่นนั้นอาจเป็นสาเหตุให้เกิดการรั่วหรือการระเบิดได้



ห้ามใช้ผลิตภัณฑ์ในสถานที่ที่สัมผัสแสงแดดหรืออุณหภูมิสูงโดยตรง อาจทำให้เกิดการทำงานผิดพลาดหรือปกติ



ห้ามใช้ผลิตภัณฑ์ในสถานที่ที่มีโอกาสโดนฝนโดยตรง อาจทำให้เกิดการทำงานผิดพลาดหรือผิดปกติ

สารบัญ



อ่านก่อนการใช้งาน

ชิ้นส่วนและส่วนประกอบผลิตภัณฑ์	4
ชื่อและการทำงานของชิ้นส่วนแต่ละชิ้น	5
วิธีตรวจสอบว่าถึงเวลาเปลี่ยนแบตเตอรี่/วิธีการเปลี่ยนแบตเตอรี่	6
วิธีต่อแหล่งจ่ายไฟจากภายนอกในกรณีฉุกเฉิน	7
วิธีใช้ดอกกุญแจฉุกเฉิน	7
วิธีใช้ปุ่มสัมผัสและฟังก์ชันรหัสผ่านแบบสัมผัส	8
วิธีเปลี่ยนโหมดทำงาน (โหมดมาตรฐาน → โหมดความปลอดภัยสูง)	9
วิธีเปลี่ยนโหมดทำงาน (โหมดความปลอดภัยสูง → โหมดมาตรฐาน)	9
โหมดมาตรฐาน	10
วิธีลงทะเบียนรหัสผ่านในโหมดมาตรฐาน	10
วิธีลงทะเบียนคีย์การ์ดในโหมดมาตรฐาน	10
วิธียกเลิกคีย์การ์ดทั้งหมดในโหมดมาตรฐาน	11
โหมดความปลอดภัย	12
วิธีลงทะเบียนรหัสผ่านในโหมดความปลอดภัยสูง	12
วิธีลงทะเบียนคีย์การ์ดในโหมดความปลอดภัยสูง	13
วิธียกเลิกคีย์การ์ดทั้งหมดในโหมดความปลอดภัยสูง	14

ฟังก์ชันพื้นฐาน

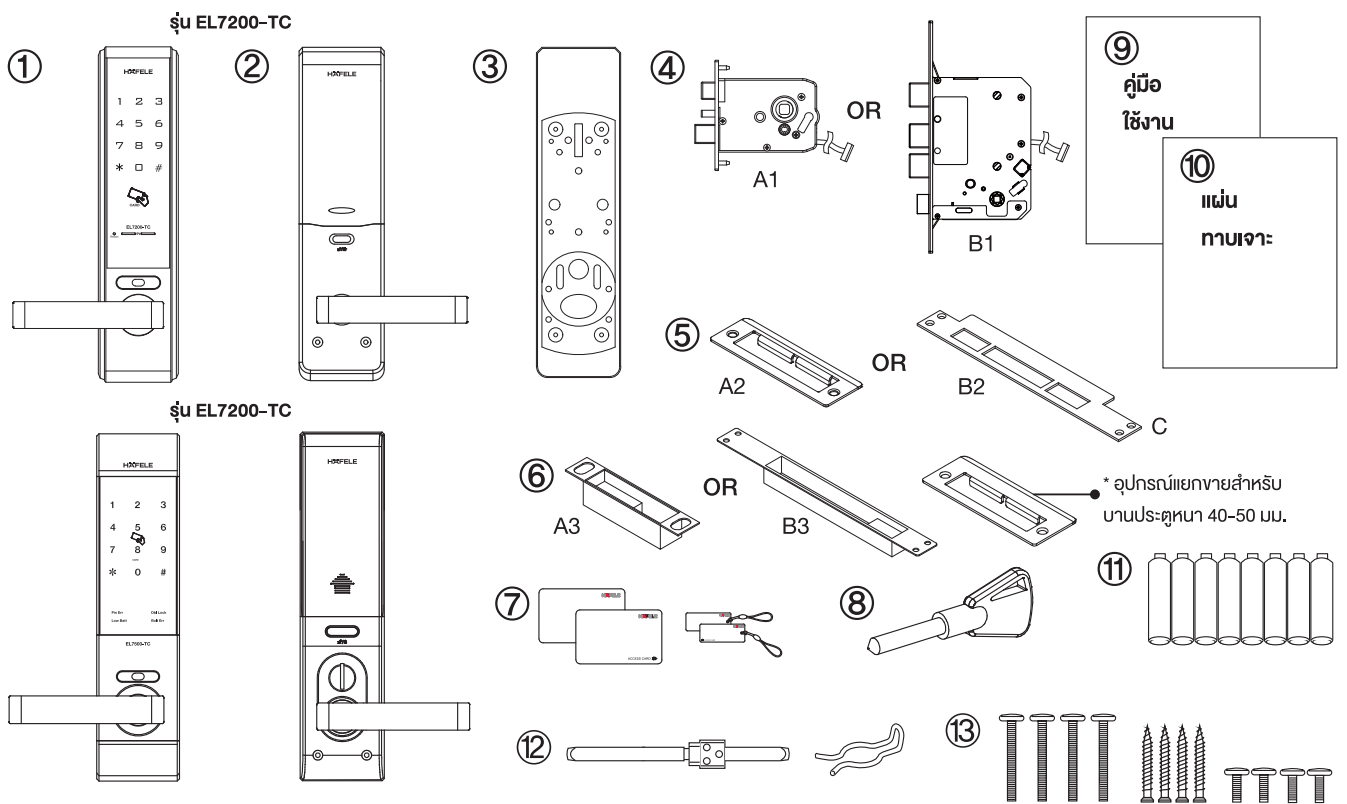
วิธีเปิดจากภายนอกห้อง (รหัสผ่าน คีย์การ์ด และฟังก์ชันปิดเสียง)	15
วิธีปิดจากภายนอกห้อง	16
วิธีเปิดจากภายในห้อง	17
วิธีปิดจากภายในห้อง	17

การใช้งานเพิ่มเติม

วิธีเปิด/ปิดด้วยปุ่ม [ / ] จากภายในห้อง	18
วิธีเปิด/ปิดด้วยปุ่มบิดจากภายในห้อง (เฉพาะรุ่น EL7500-TC) ..	18
วิธีกำหนดฟังก์ชันล็อกสองชั้นทำงาน	19
ระบบล็อกอัตโนมัติ	20
ระบบล็อกชั่วคราวอัตโนมัติ	20
วิธีกำหนดระบบล็อกอัตโนมัติ/ระบบล็อก ด้วยมือทำงาน	21
วิธีปรับความดังเสียง	22
ฟังก์ชันเตือนการล็อกทำงานผิดปกติ	22
ฟังก์ชันเตือนการก่อกรวน/การเอี๊ยบ	23
ฟังก์ชันเตือนการบุกรุกจากการจัดประตู	23
ฟังก์ชันรีสตาร์ทโปรแกรม (เฉพาะรุ่น EL7200-TC)	24
ฟังก์ชันตรวจจับเหตุเพลิงไหม้ (เซ็นเซอร์อยู่ภายในล็อกประตู) ...	24
ฟังก์ชันแจ้งเตือนภายนอกห้อง	24
อาการผิดปกติและวิธีแก้ปัญหา	25
คุณสมบัติของผลิตภัณฑ์	25

อ่านก่อนการใช้งาน

✓ ชิ้นส่วนและส่วนประกอบของผลิตภัณฑ์

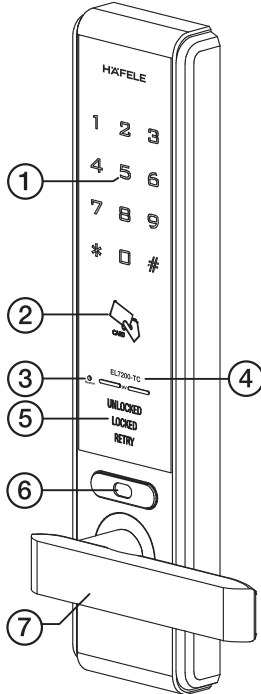


ชื่อ	คุณสมบัติผลิตภัณฑ์		หมายเหตุ
	EL7200-TC	EL7500-TC	
1. โหมดูด้านนอกห้อง(กขสขล)	77 x 305 x 24 มม.	78 x 307 x 26 มม.	พร้อมยางรอง
2. โหมดูด้านในห้อง(กขสขล)	79 x 305 x 34 มม.	79 x 311 x 35 มม.	
3. แผ่นรองด้านในห้อง(กขสขล)	78 x 310 x 7.9 มม.	80 x 312 x 7.9 มม.	พร้อมยางรอง
4. ตลับกุญแจ(กขสขล)	A1 : 123 x 110 x 25 มม. หรือ B1 : 240 x 110 x 25 มม.		
5. เพลารับกลอน(กขสขหนา)	A2 : 35 x 106 x 1.5 มม. หรือ B2 : 240 x 42 x 2 มม.		A2: สำหรับประตูหนา 35-40 มม.; B2: 35-50 มม.
	C : 42 x 106 x 1.5 มม.		C: สำหรับประตูหนา 40 - 50 มม. ใช้กับตลับกุญแจ A1
6. กล่องรับกลอน(กขสขล)	A3 : 24 x 102 x 18 มม. หรือ B3 : 24 x 236 x 18 มม.		
7. คีย์การ์ด/คีย์การ์ดแฉก (กขย)	54 x 85 มม. 2 ชั้น / 18 x 45 มม. 2 ชั้น		
8. ดอกกุญแจดอกเงิน	3 ชั้น		
9. คู่มือการใช้งาน	คู่มือการใช้งานหลัก		
10. แผ่นทาบเจาะ	ใช้สำหรับเจาะรูที่ประตู		
11. แบตเตอรี่	8 ชั้น (อัลคาไลต์ LR6 1.5 โวลท์ ขนาด AA)		
12. แคนมือจับ	90 (L) x □8 x 8 / □6 x 6 มม. พร้อมแหวนล็อก		
13. ชุดสกรู	4 x 6 มม. 4 ตัว: สำหรับโหมดูด้านนอกห้อง/แผ่นรองด้านในห้อง	4 x 8 มม. 4 ตัว: สำหรับโหมดูด้านนอกห้อง/แผ่นรองด้านในห้อง	BH M4 x 6 หรือ BH M4 x 8
	5 x 30 มม. 4 ตัว: สำหรับโหมดูด้านนอกห้อง/แผ่นรองด้านในห้อง #10-24 x 10 มม. 4 ตัว: สำหรับตลับกุญแจและเพลารับกลอน		BH M5 x 30 FH #10-24 x 10

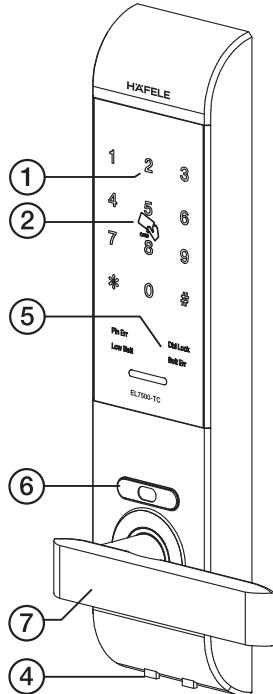
อ่านก่อนการใช้งาน

ชื่อและการทำงานของชิ้นส่วนแต่ละชิ้น

โมดูลด้านนอกห้อง



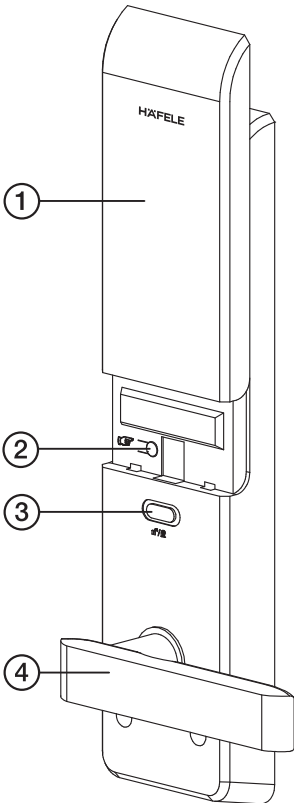
EL7200-TC



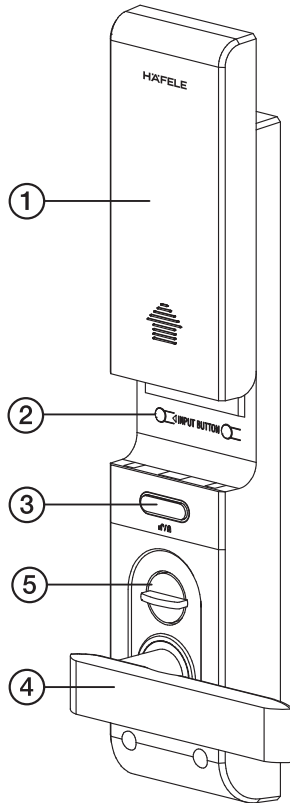
EL7500-TC

- ① ปุ่มตัวเลขแบบสัมผัส
ใส่รหัสผ่านเพื่อเปิดประตู
- ② จุดแตะคีย์การ์ด
ใส่คีย์การ์ดที่ลงทะเบียนแล้วเพื่อเปิดประตูเปิดประตู
- ③ ปุ่มรีเซ็ตโปรแกรม
รีเซ็ตโปรแกรมใช้ในกรณีเกิดข้อผิดพลาด
ชั่วคราวมากกว่าการทำงานผิดพลาด
- ④ ขั้วต่อแหล่งจ่ายไฟจากภายนอกภายนอก
เมื่อแบตเตอรี่หมดไฟให้ต่อแบตเตอรี่ 9 โวลต์ (6LF22)
เข้ากับขั้วต่อแหล่งจ่ายไฟฉุกเฉิน.
- ⑤ ไฟแจ้งเตือนด้านนอกห้อง
แสดงไฟเตือนและเมื่อเลือกฟังก์ชันพิเศษ
- ⑥ ช่องเสียบกุญแจฉุกเฉิน
ใช้กุญแจฉุกเฉินเปิดประตูด้วยมือ
- ⑦ มือจับล็อกประตู
กดมือจับลงเพื่อเปิดประตูหลังจากใส่รหัสผ่านหรือ
แตะคีย์การ์ด

โมดูลด้านในห้อง



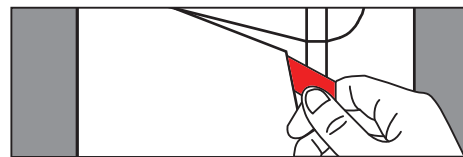
EL7200-TC



EL7500-TC

- ① ฝาครอบช่องใส่แบตเตอรี่
เปิดฝาครอบช่องใส่แบตเตอรี่ขึ้นด้วยการเลื่อนขึ้น
- ② ปุ่ม Input button (👉)
ลงทะเบียนหรือยกเลิกรหัสผ่านหรือคีย์การ์ดที่ลงทะเบียน
- ③ ปุ่มเปิด/ปิด (🔒 / 🔓)
ใช้ปุ่มเปิด/ปิดเพื่อเปิดหรือปิดประตูจากภายในห้อง
- ④ มือจับล็อกประตู
เปิดประตูได้ตลอดเวลาด้วยการกดมือจับลงเท่านั้น
- ⑤ ปุ่มบังคับเปิดและปิดประตูด้วยมือ
เปิด/ปิดประตูด้วยมือในกรณีฉุกเฉินหรือแบตเตอรี่อ่อน

! หมายเหตุ



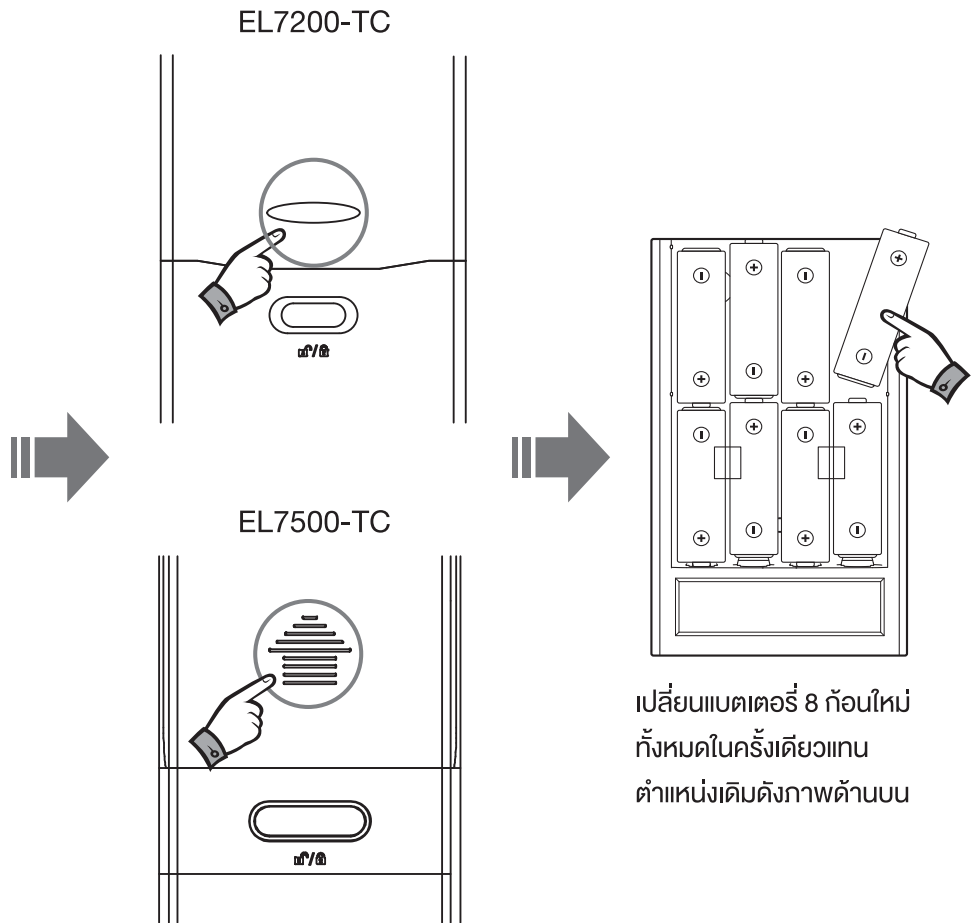
ดึงฟิสมันรอยออกจากหน้าจอล็อกประตู
หลังจากติดตั้งล็อกประตูระบบดิจิทัล



วิธีตรวจสอบว่าถึงเวลาเปลี่ยนแบตเตอรี่/วิธีการเปลี่ยนแบตเตอรี่

♪ Di~Di~Dee~Dee~ Di~Di~Dee.....		
1	2	3
4	5	6
7	8	9
*	0	#

เมื่อแรงดันแบตเตอรี่อ่อนจนถึงเวลาเปลี่ยนแบตเตอรี่ จะมีเสียงดนตรีดังขึ้นทุกครั้งที่ล็อกและปลดล็อกประตู



เปลี่ยนแบตเตอรี่ 8 ก้อนใหม่ทั้งหมดในครั้งเดียวแทนตำแหน่งเดิมดังภาพด้านบน

ถอดฝาครอบช่องใส่แบตเตอรี่ออกขณะนิ้วกดที่ตำแหน่งสัญลักษณ์วงรี (EL7200-TC) หรือ ลูกศร (EL7500-TC) และเลื่อนขึ้นตามทิศทางของลูกศร

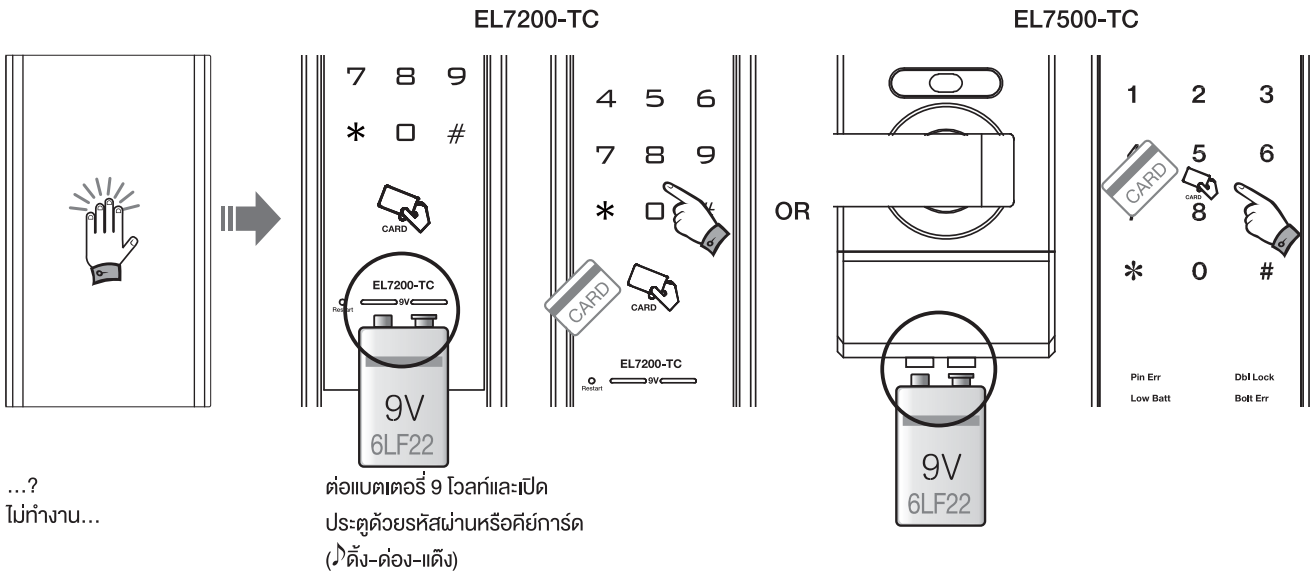
! หมายเหตุ

- แบตเตอรี่มีอายุการใช้งานประมาณหนึ่งปี เมื่อใช้งาน 20 ครั้งต่อวัน
- อายุการใช้งานของแบตเตอรี่อาจแตกต่างกันขึ้นอยู่กับโรงงานผลิตแบตเตอรี่ วันที่ผลิต สภาพแวดล้อมในการติดตั้ง และความถี่ในการใช้งาน
- แบตเตอรี่ใช้แล้วหรือการใช้แบตเตอรี่ต่างชนิดกันอาจเป็นสาเหตุทำให้ล็อกประตูทำงานผิดปกติได้
- ห้ามใช้แบตเตอรี่แบบชาร์จไฟได้
- สารที่รั่วซึมออกมาจากแบตเตอรี่ เป็นอันตรายอย่างมากกับการทำงานของล็อกประตู กรุณาตรวจสอบแบตเตอรี่เป็นระยะ (อย่างน้อยทุก ๆ 6 เดือน) และถ้าแบตเตอรี่มีการรั่วที่ใดก็ตาม ให้เปลี่ยนแบตเตอรี่ใหม่ทั้งหมด
- EL7500-TC มีฟังก์ชันแจ้งเตือนแบตเตอรี่อ่อนที่โมดูลด้านนอกห้อง [W [Low Batt] จะสว่างขึ้นเมื่อถึงเวลาเปลี่ยนแบตเตอรี่
- เมื่อล็อกแจ้งเตือนว่าแบตเตอรี่อ่อน กรุณาเปลี่ยนแบตเตอรี่ให้เร็วที่สุดเท่าที่ทำได้

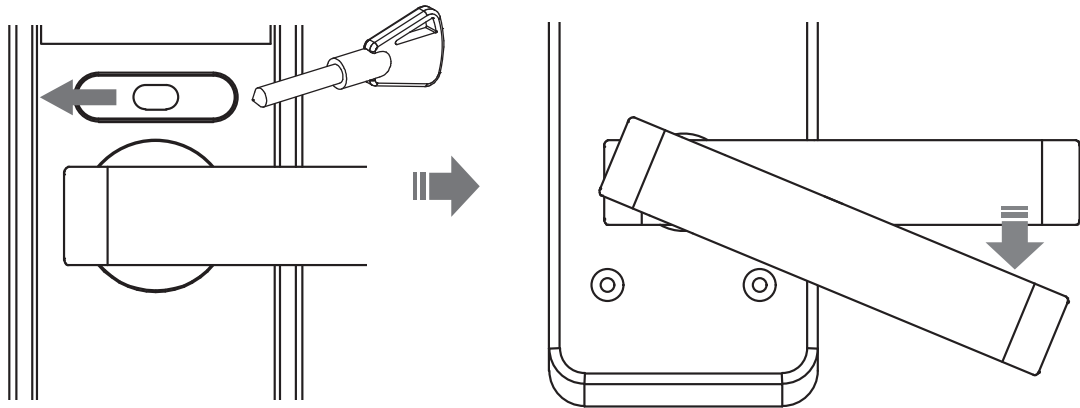
อ่านก่อนการใช้งาน

✓ วิธีต่อแหล่งจ่ายไฟจากภายนอกในกรณีฉุกเฉิน

เมื่อกำลังไฟแบตเตอรี่หมดแล้วและล็อกประตูไม่ทำงาน กรุณาต่อแบตเตอรี่ 9 โวลต์ (6LF22) เข้ากับขั้วต่อแหล่งจ่ายไฟฉุกเฉิน เมื่อล็อกประตูทำงานให้เปิดประตูด้วยรหัสผ่านหรือคีย์การ์ด และเปลี่ยนแบตเตอรี่ที่อยู่ในโมดูลภายในห้อง



✓ วิธีใช้ดอกกุญแจฉุกเฉิน



ใช้นิ้วเลื่อนฝาครอบใส่กุญแจตามทิศทางการลูกศร ใส่ดอกกุญแจและหมุนดอกกุญแจค้างไว้

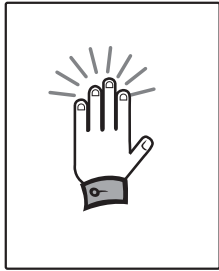
กดมือจับลงเพื่อเปิดประตู

! หมายเหตุ

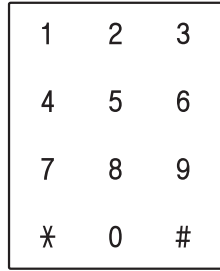
- ไม่ต้องคำนึงถึงขั้วใดเป็นขั้วบวกหรือขั้วลบ
- กรุณาเก็บดอกกุญแจฉุกเฉินแยกไว้ต่างหากเพื่อใช้ในกรณีฉุกเฉิน
- หลังการใช้กุญแจฉุกเฉิน กรุณาเก็บดอกกุญแจไว้ในที่ปลอดภัย

✓ วิธีใช้ปุ่มสัมผัสและฟังก์ชันรหัสผ่านแบบสุ่ม

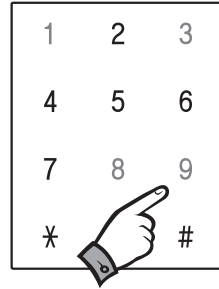
ฟังก์ชันรหัสผ่านแบบสุ่ม – สามารถสุ่มกำหนดหมายเลขใดก็ได้ไม่จำกัดจำนวน แล้วจึงกรอกรหัสผ่านของคุณในลำดับสุดท้าย ด้วยฟังก์ชันนี้ คุณจะสามารเปิดประตูได้โดยไม่ต้องเปิดเขยรรหัสผ่านให้ผู้อื่นทราบ



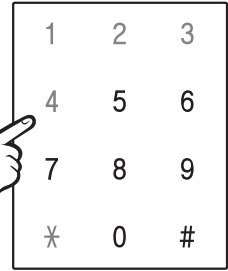
แตะที่หน้าจอ



ปุ่มตัวเลขถูกแสดงขึ้น



สุ่มกดตัวเลข (เช่น: 1389)
กรอกรหัสผ่าน (เช่น: 1234) และ [*]
กดมือจับลงเพื่อเปิดประตู

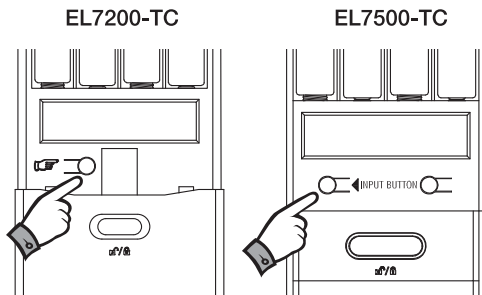


! หมายเหตุ

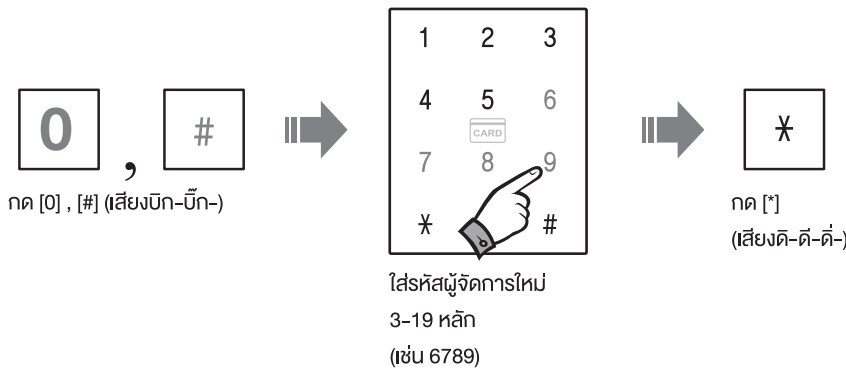
- ห้ามสวมถุงมือขณะใช้งานปุ่มสัมผัส
- เมื่อคุณใช้ฟังก์ชันรหัสผ่านแบบสุ่ม ให้ป้อนรหัสผ่านในลำดับสุดท้าย
- กรุณาใช้ผ้านุ่มทำความสะอาดปุ่มสัมผัส

✓ วิธีเปลี่ยนโหมดทำงาน (โหมดมาตรฐาน → โหมดความปลอดภัยสูง)

⚠ หมายเหตุ: โหมดความปลอดภัยสูง ต้องใช้รหัสผู้จัดการเพื่อเปลี่ยนรหัสผ่านหรือลงทะเบียน/ยกเลิกบัตร



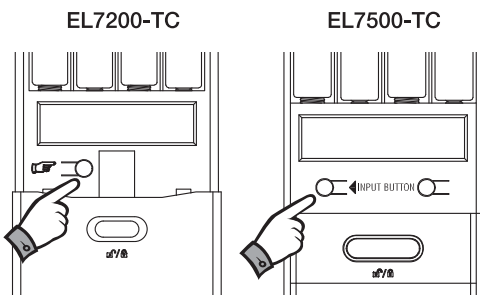
กดฝาครอบช่องใส่แบตเตอรี่ออก กดปุ่ม [ปุ่ม] (EL7200-TC) หรือปุ่ม [INPUT BUTTON] (EL7500-TC) (เสียงบี๊ปสั้น 1 ครั้ง)



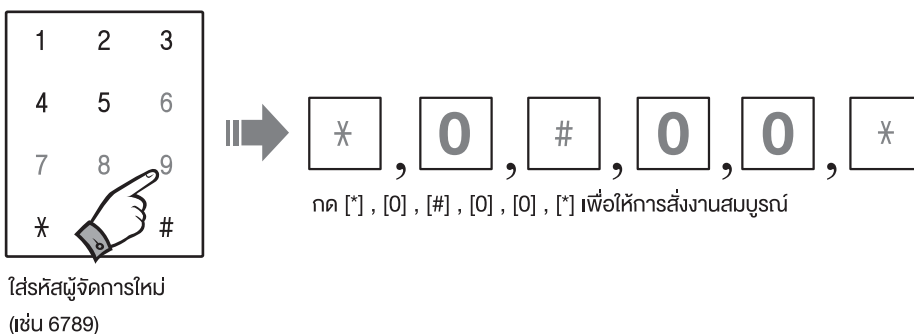
! หมายเหตุ

- รหัสผู้จัดการควบคุมดูแลโดยผู้ที่ได้รับมอบหมายเพื่อความปลอดภัย
- รหัสผู้จัดการสามารถปลดล็อคประตูด้วยวิธีเดียวกันกับรหัสผ่าน
- สามารถลงทะเบียนรหัสผู้จัดการตัวเลข 3-19 หลักได้ 1 ชุดเท่านั้น
- สามารถลงทะเบียนรหัสผ่านตัวเลข 3-19 หลักได้ 1 ชุดเท่านั้น
- รหัสที่มืออยู่จะถูกยกเลิกโดยอัตโนมัติเมื่อลงทะเบียนรหัสใหม่
- กรุณาเปลี่ยน/ลงทะเบียนรหัสใหม่ขณะประตูเปิดเพื่อป้องกันการล็อคโดยไม่ตั้งใจ
- หลังจากการเปลี่ยนรหัส กรุณาตรวจสอบว่าการเปลี่ยนรหัสสำเร็จแล้วโดยการปลดล็อคด้วยรหัสผ่านใหม่

✓ วิธีเปลี่ยนโหมดทำงาน (โหมดความปลอดภัยสูง → โหมดมาตรฐาน)



กดฝาครอบช่องใส่แบตเตอรี่ออก กดปุ่ม [ปุ่ม] (EL7200-TC) หรือปุ่ม [INPUT BUTTON] (EL7500-TC) (เสียงบี๊ปสั้น 2 ครั้ง)



- เมื่อกดปุ่ม [ปุ่ม] (EL7200-TC) หรือปุ่ม [INPUT BUTTON] (EL7500-TC) ถูกกด จะมีเสียงบี๊ปสั้น 1 ครั้ง และ 2 ครั้ง สำหรับโหมดมาตรฐานและโหมดความปลอดภัยสูงตามลำดับ

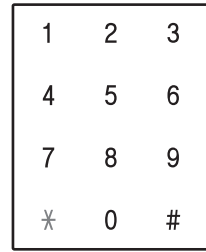
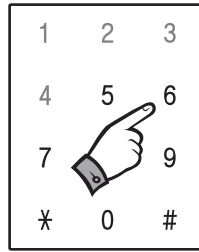
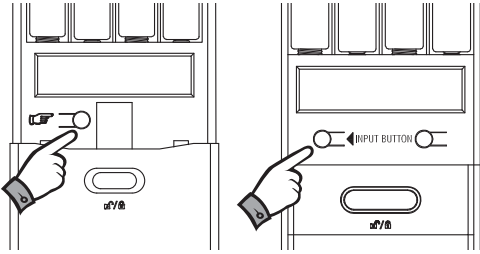
อ่านก่อนการใช้งาน



วิธีลงทะเบียนรหัสผ่านในโหมดมาตรฐาน

EL7200-TC

EL7500-TC



กดฝาครอบช่องใส่แบตเตอรี่ออก กดปุ่ม [OK] (EL7200-TC) หรือปุ่ม [INPUT BUTTON] (EL7500-TC) (เสียงบี๊ปสั้น 1 ครั้ง)

ใส่รหัสผ่านใหม่ (3-19 หลัก) (เช่น: 1234)

กด [*], รหัสผ่านใหม่จะถูกลงทะเบียนและมีเสียง (ติ-ติ-ติ)



หมายเหตุ

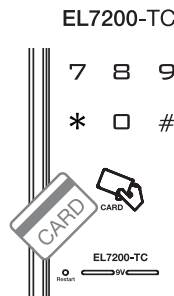
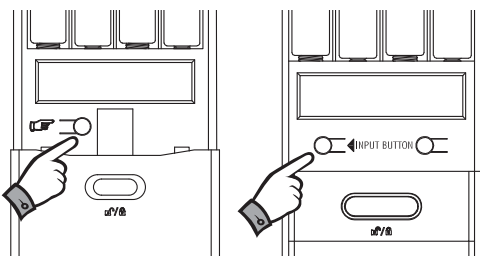
- การตั้งค่าจากโรงงาน (โหมดการทำงาน: โหมดมาตรฐาน, รหัสผ่าน: 1234)
- สามารถลงทะเบียนรหัสผ่านตัวเลข 3-19 หลักได้ 1 ชุดเท่านั้น
- รหัสผ่านที่มีอยู่จะถูกยกเลิกโดยอัตโนมัติเมื่อลงทะเบียนรหัสผ่านใหม่
- กรุณาเปลี่ยน/ลงทะเบียนรหัสผ่านใหม่ขณะประตูเปิดเพื่อป้องกันการล๊อคโดยไม่ตั้งใจ
- หลังจากการเปลี่ยนรหัสผ่าน กรุณาตรวจสอบว่าการเปลี่ยนรหัสผ่านสำเร็จโดยการปลดล๊อคด้วยรหัสผ่านใหม่



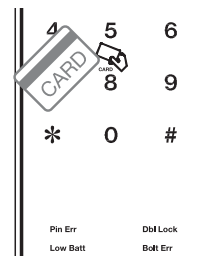
วิธีลงทะเบียนคีย์การ์ดในโหมดมาตรฐาน

EL7200-TC

EL7500-TC



EL7500-TC



แต่คีย์การ์ดครั้งละหนึ่งใบ



สามารถลงทะเบียนคีย์การ์ดได้สูงสุด 50 ใบ

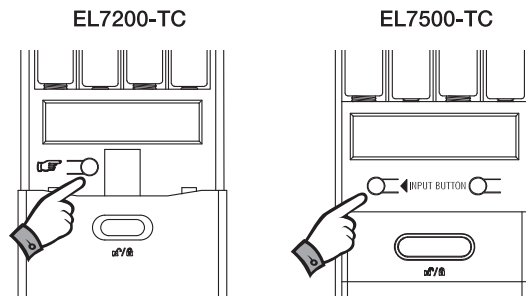
กดฝาครอบช่องใส่แบตเตอรี่ออก กดปุ่ม [OK] (EL7200-TC) หรือปุ่ม [INPUT BUTTON] (EL7500-TC) (เสียงบี๊ปสั้น 1 ครั้ง)



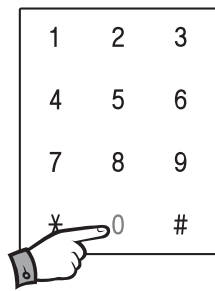
กด [*] เพื่อให้การลงทะเบียนสมบูรณ์



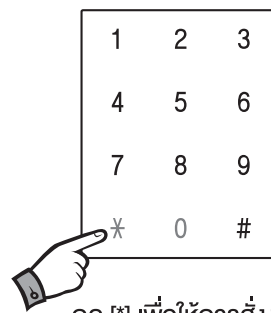
วิธีการเสียบคีย์การ์ดทั้งหมดในโหมดมาตรฐาน



กดฝาครอบช่องใส่แบตเตอรี่ออก กดปุ่ม [] (EL7200-TC)
หรือปุ่ม [INPUT BUTTON] (EL7500-TC) (เสียงบี๊บสั้น 1 ครั้ง)



กด [0] 2 ครั้ง



กด [*] เพื่อให้การสั่งงานสมบูรณ์

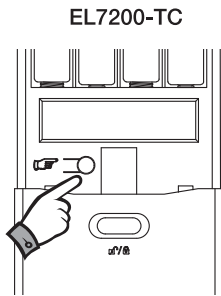
หมายเหตุ

- คีย์การ์ดที่ลงทะเบียนอยู่ไม่ถูกยกเลิกเมื่อลงทะเบียนคีย์การ์ดใบใหม่
- สามารถลงทะเบียนคีย์การ์ดได้สูงสุด 50 ใบ
- เพื่อความปลอดภัยสูง กรุณาใช้คีย์การ์ดที่มาจาก HAFELE.

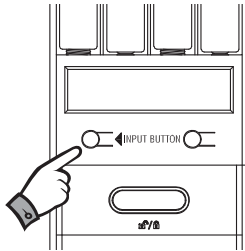


วิธีลงทะเบียนรหัสผ่านในโหมดความปลอดภัยสูง

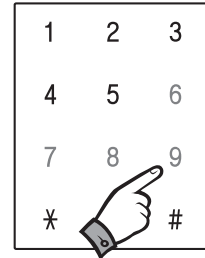
⚠️ รหัสผู้จัดการควบคุมแลโดยผู้ที่ได้รับมอบหมายเพื่อความปลอดภัย



EL7200-TC

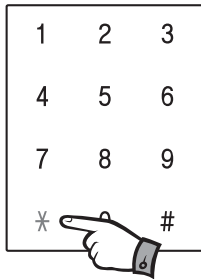


EL7500-TC

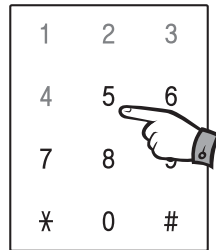


กดฝาครอบช่องใส่แบตเตอรี่ออก กดปุ่ม [] (EL7200-TC)
หรือปุ่ม [INPUT BUTTON] (EL7500-TC) (เสียงบี๊บสั้น 2 ครั้ง)

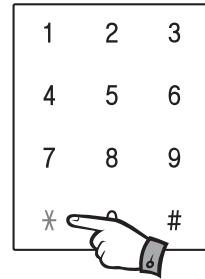
ใส่รหัสผู้จัดการ
3-9 หลัก (เช่น 6789)



กด [*] (เสียงบีริกบีริก)



ใส่รหัสผ่านใหม่
(เช่น 1234)



กด [*] เพื่อให้การดำเนินงานสมบูรณ์และมีเสียง
(บีริกบีริก)

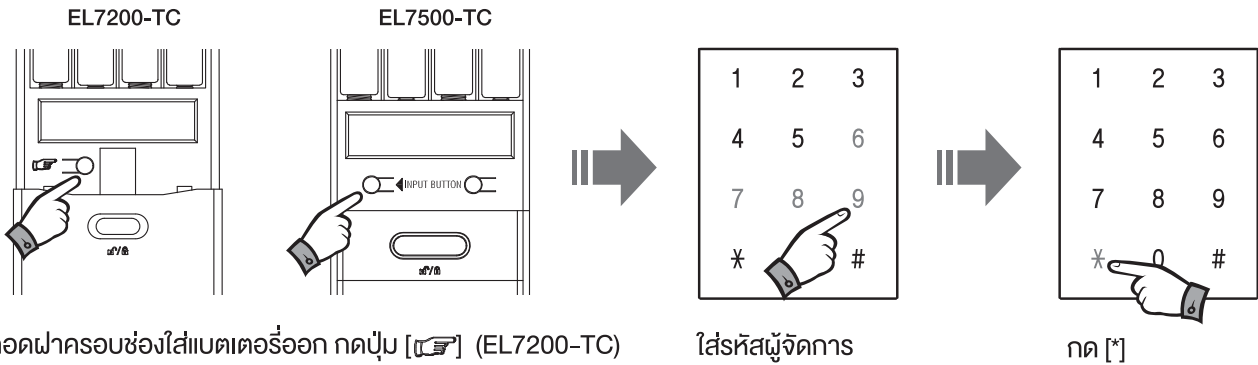


หมายเหตุ

- สามารถลงทะเบียนรหัสผ่านตัวเลข 3-19 หลักได้ 1 ชุดเท่านั้น
- รหัสผ่านที่มีอยู่จะถูกลบโดยอัตโนมัติเมื่อลงทะเบียนรหัสผ่านใหม่
- กรุณาเปลี่ยน/ลงทะเบียนรหัสใหม่ขณะประตูปิดเพื่อป้องกันการล๊อคโดยไม่ตั้งใจ
- หลังจากการเปลี่ยนรหัสผ่าน กรุณาตรวจสอบว่าการเปลี่ยนรหัสผ่านสำเร็จโดยการปลดล๊อคด้วยรหัสผ่านใหม่



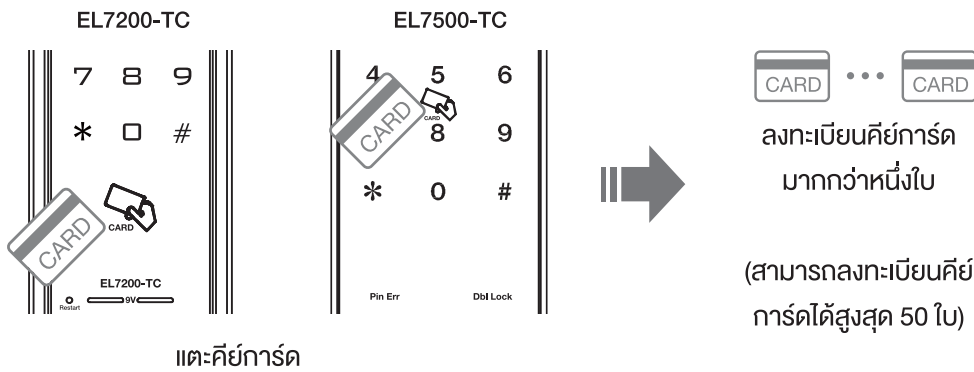
วิธีลงทะเบียนคีย์การ์ดใหม่ความปลอดภัยสูง



กดฝาครอบช่องใส่แบตเตอรี่ออก กดปุ่ม [*] (EL7200-TC) หรือปุ่ม [INPUT BUTTON] (EL7500-TC) (เสียงบี๊บสั้น 2 ครั้ง)

ใส่รหัสผู้จัดการ (เช่น 6789)

กด [*]

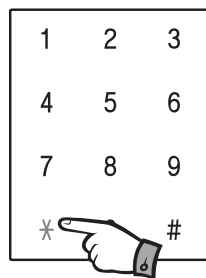


ลงทะเบียนคีย์การ์ด



ลงทะเบียนคีย์การ์ดมากกว่าหนึ่งใบ

(สามารถลงทะเบียนคีย์การ์ดได้สูงสุด 50 ใบ)



กด [*] เพื่อให้การสั่งงานสมบูรณ์และมีเสียง (บิ๊งบิ๊ง)

หมายเหตุ

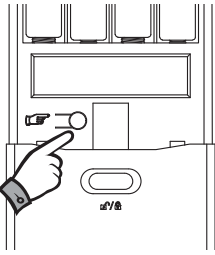
- เพื่อความปลอดภัยสูง กรุณาใช้คีย์การ์ดที่มาจาก HAFELE



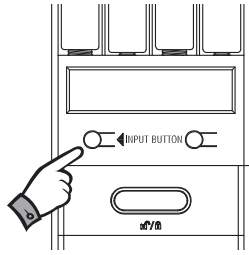
วิธีการเลือกคีย์การ์ดทั้งหมดในโหมดความปลอดภัยสูง

⚠ เมื่อคีย์การ์ดถูกยกเลิก คีย์การ์ดที่ลงทะเบียนอยู่จะถูกยกเลิกทั้งหมด ให้ลงทะเบียนคีย์การ์ดใหม่เพื่อใช้งาน

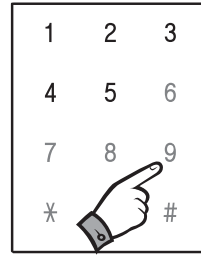
EL7200-TC



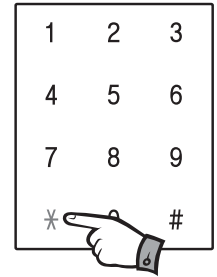
EL7500-TC



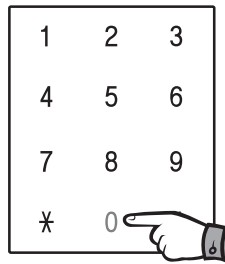
กดฝาครอบช่องใส่แบตเตอรี่ออก กดปุ่ม [POWER] (EL7200-TC) หรือปุ่ม [INPUT BUTTON] (EL7500-TC) (เสียงบี๊บสั้น 2 ครั้ง)



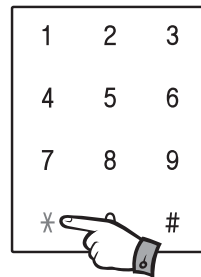
ใส่รหัสผู้จัดการ (เช่น 6789)



กด [*]



กด [0] 2 ครั้ง

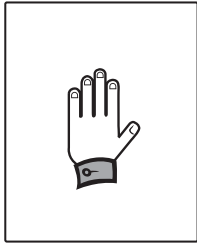


กด [*]

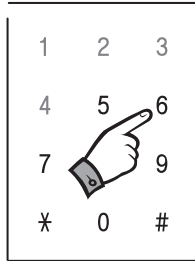


วิธีเปิดจากภายนอกห้อง (รหัสผ่าน คีย์การ์ด และฟังก์ชันปิดเสียง)

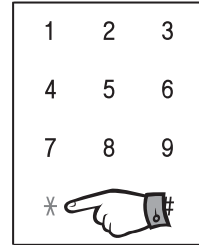
1. การเปิดประตูโดยใช้รหัสผ่าน



แตะที่หน้าจอ

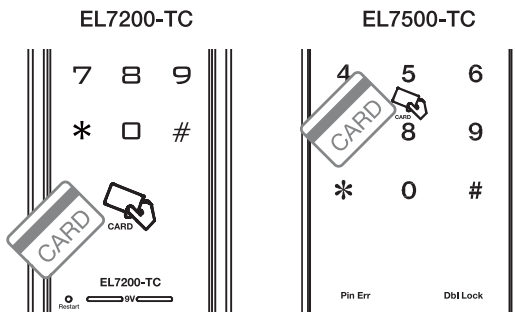


ใส่รหัสผ่าน (เช่น 1234)



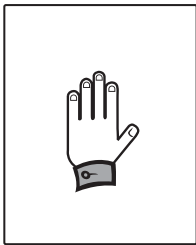
กด [*] เพื่อเปิดประตู
(เสียงติ-ดี-ดี)

2. การเปิดประตูโดยใช้คีย์การ์ด

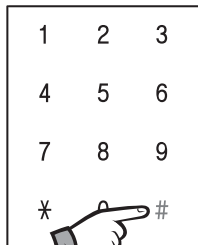


- 1) แตะคีย์การ์ดที่จุดแตะการ์ด
จะมีเสียง "ติ-ดี-ดี"
- 2) กดมือจับลงเพื่อเปิดประตู

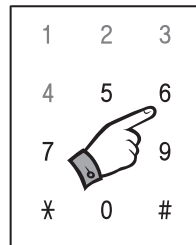
3. การเปิดประตูโดยฟังก์ชันปิดเสียง (ไม่มีเสียง)



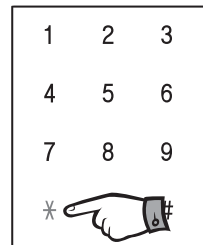
แตะที่หน้าจอ



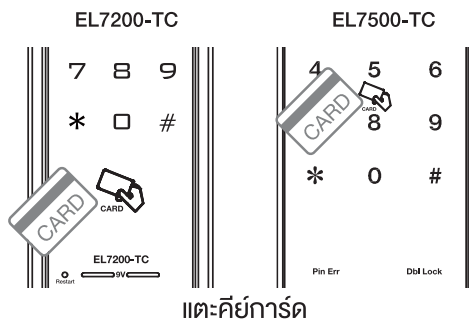
กด [#]



ใส่รหัสผ่าน (เช่น 1234)



กด [*] เพื่อเปิดประตู



แตะคีย์การ์ด



กดมือจับลงเพื่อเปิดประตู

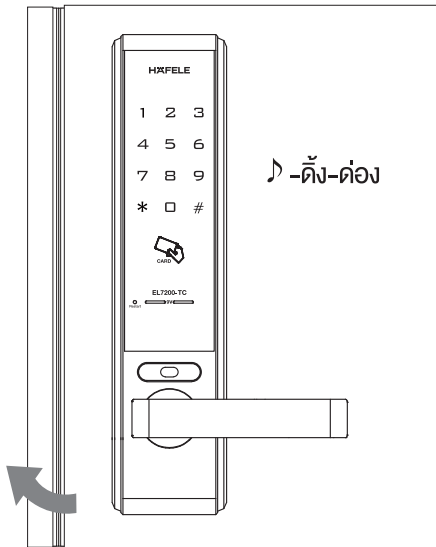
! หมายเหตุ

- โหมดปิดเสียงทำงานในการปลดล็อก 1 ครั้ง
- การใส่รหัสผ่านไม่ถูกต้อง 5 ครั้ง ล็อกประตูจะหยุดทำงาน 1 นาที แต่คีย์การ์ดที่ลงทะเบียนและกุญแจยังคงสามารถเปิดประตูได้ เมื่อล็อกประตูหยุดทำงาน จะกลับมาใช้งานได้ภายใน 1 นาที

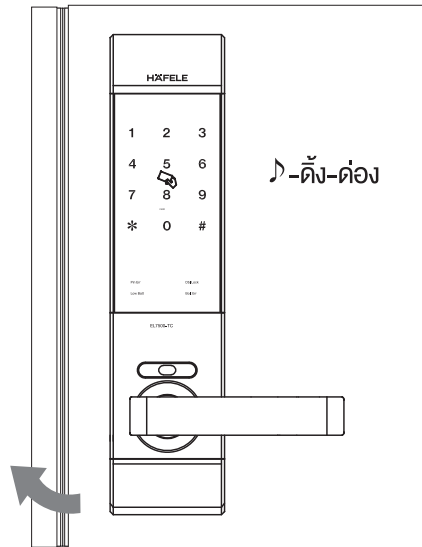


วิธีปิดจากภายในห้อง

1. การปิดประตูในโหมดล็อกอัตโนมัติ



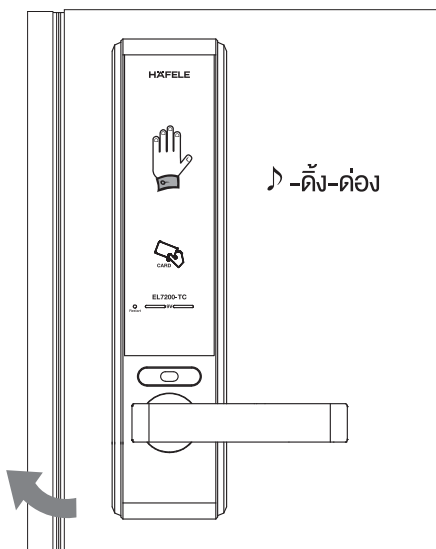
EL7200-TC



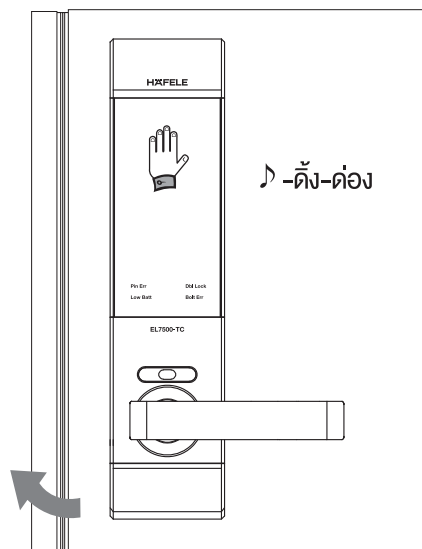
EL7500-TC

เมื่อประตูปิด
ประตูจะถูกล็อกอัตโนมัติ
(เสียงดิ่ง-ดิ่ง)

2. การปิดประตูในโหมดล็อกด้วยมือ



EL7200-TC



EL7500-TC

ปิดประตู แต่ที่หน้าจอ
และกด [#] เพื่อล็อกประตู

* ในโหมดล็อกด้วยมือ ประตูจะไม่ถูกล็อกอัตโนมัติแม้ว่าประตูจะถูกปิดก็ตาม

! หมายเหตุ

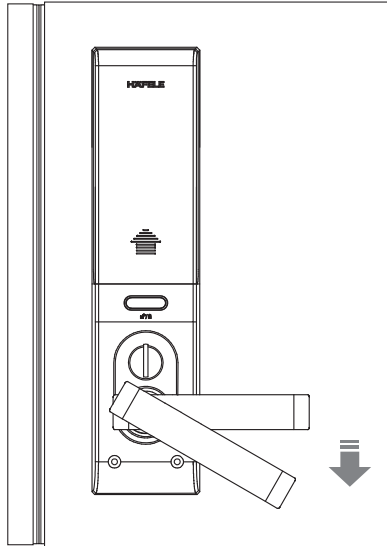
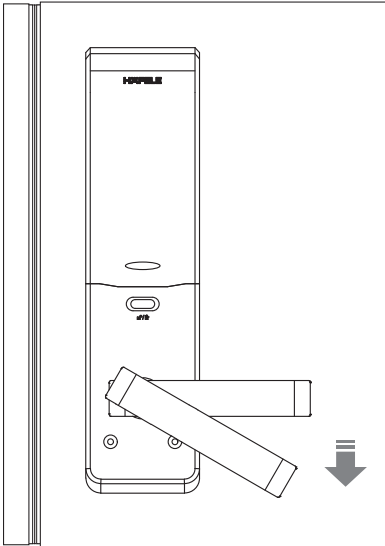
- ถ้าประตูยังปิดไม่เรียบร้อย จะมีเสียงเตือนขึ้น กรุณาตรวจสอบและแน่ใจว่าปิดประตูเรียบร้อยแล้ว
- กรุณาตรวจสอบว่าประตูถูกปิดเรียบร้อยแล้วโดยการกดมือจับลง



วิธีเปิดจากภายในห้อง

EL7200-TC

EL7500-TC



มือจับชนิดเปิดฉุกเฉิน

เพียงกดมือจับลงสามารถเปิดประตู
ได้ตลอดเวลา

มือจับชนิดเปิดฉุกเฉินคืออะไร

สามารถเปิดประตูได้ง่ายโดยการกดมือจับลง
แม้ว่าลิคคประตูจะไม่ทำงาน
ผู้คนที่สามารถหนีภัยได้ง่ายในกรณีฉุกเฉิน
เช่น ไฟไหม้ ฯลฯ



วิธีปิดจากภายในห้อง

1. การปิดประตูในโหมดลิคคอัตโนมัติ

เมื่อประตูถูกปิด ประตูจะถูกลิคคอัตโนมัติ (เสียงดิ่ง-ต๋อง)

2. การปิดประตูในโหมดลิคคด้วยมือ

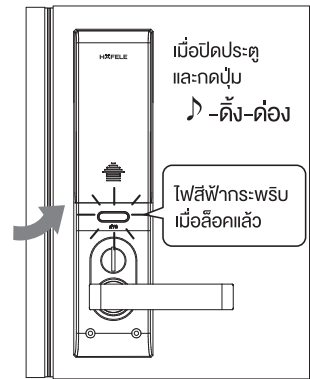
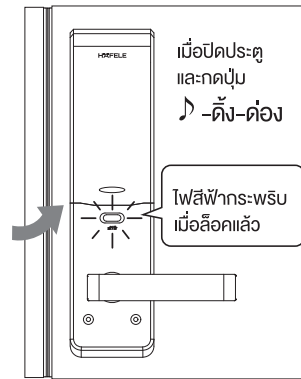
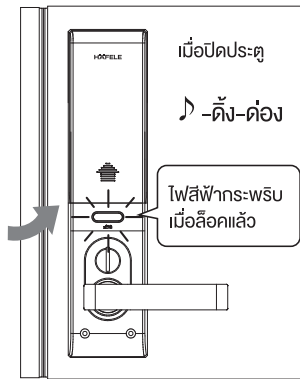
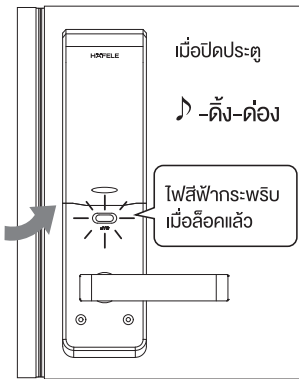
เมื่อประตูถูกปิด กดปุ่ม (☑/☒)
เพื่อลิคคประตู (เสียงดิ่ง-ต๋อง)

EL7200-TC

EL7500-TC

EL7200-TC

EL7500-TC

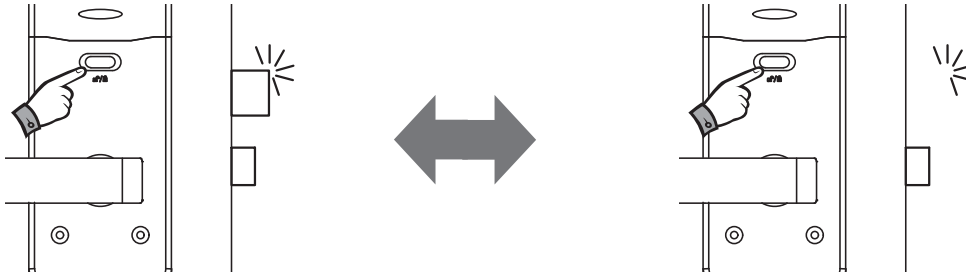


หมายเหตุ

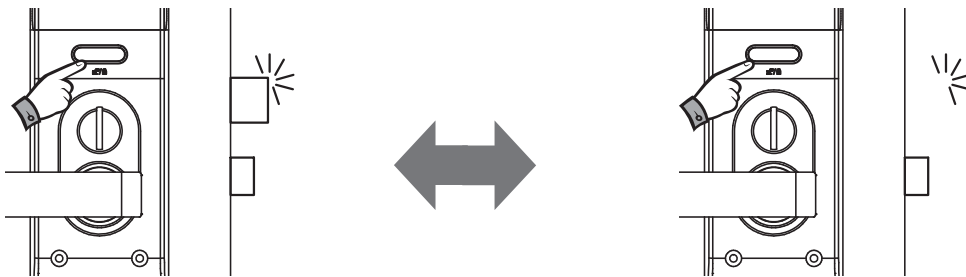
- ก่อนปิดประตู ต้องตรวจสอบให้แน่ใจว่าสันตายของลิคคประตูไม่ยื่นออกมา
- ถ้าประตูยังปิดไม่เรียบร้อย จะมีเสียงเตือนขึ้น กรุณาตรวจสอบและแน่ใจว่าปิดประตูเรียบร้อยแล้ว

✓ วิธีเปิด/ปิดด้วยปุ่ม (๕ / ๖) จากภายในห้อง

กดปุ่มขณะล็อกประตู ประตูจะถูกปลดล็อก
 กดปุ่มขณะไม่ล็อกประตู ประตูจะถูกล็อก
 EL7200-TC



EL7500-TC

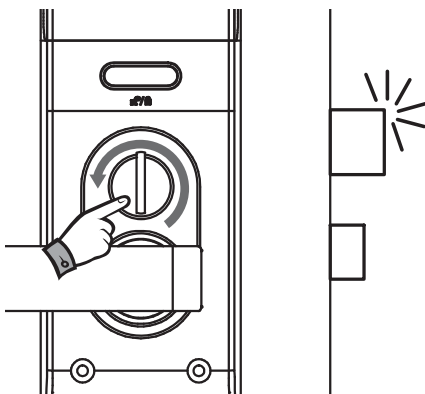


! หมายเหตุ

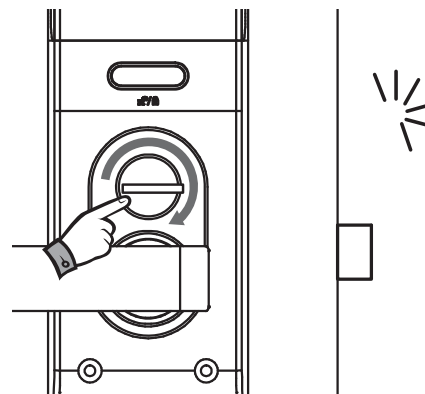
- ปุ่ม (๕ / ๖) ไม่สามารถล็อก/ปลดล็อกประตูได้ขณะอยู่ในโหมดล็อกสองชั้น

✓ วิธีเปิด/ปิดด้วยปุ่มบิดจากภายในห้อง (เฉพาะรุ่น EL7500-TC)

หมุนปุ่มให้เส้นอยู่ใน
 แนวนอนเพื่อปลดล็อก



หมุนปุ่มให้เส้นอยู่ใน
 แนวตั้งเพื่อปลดล็อก

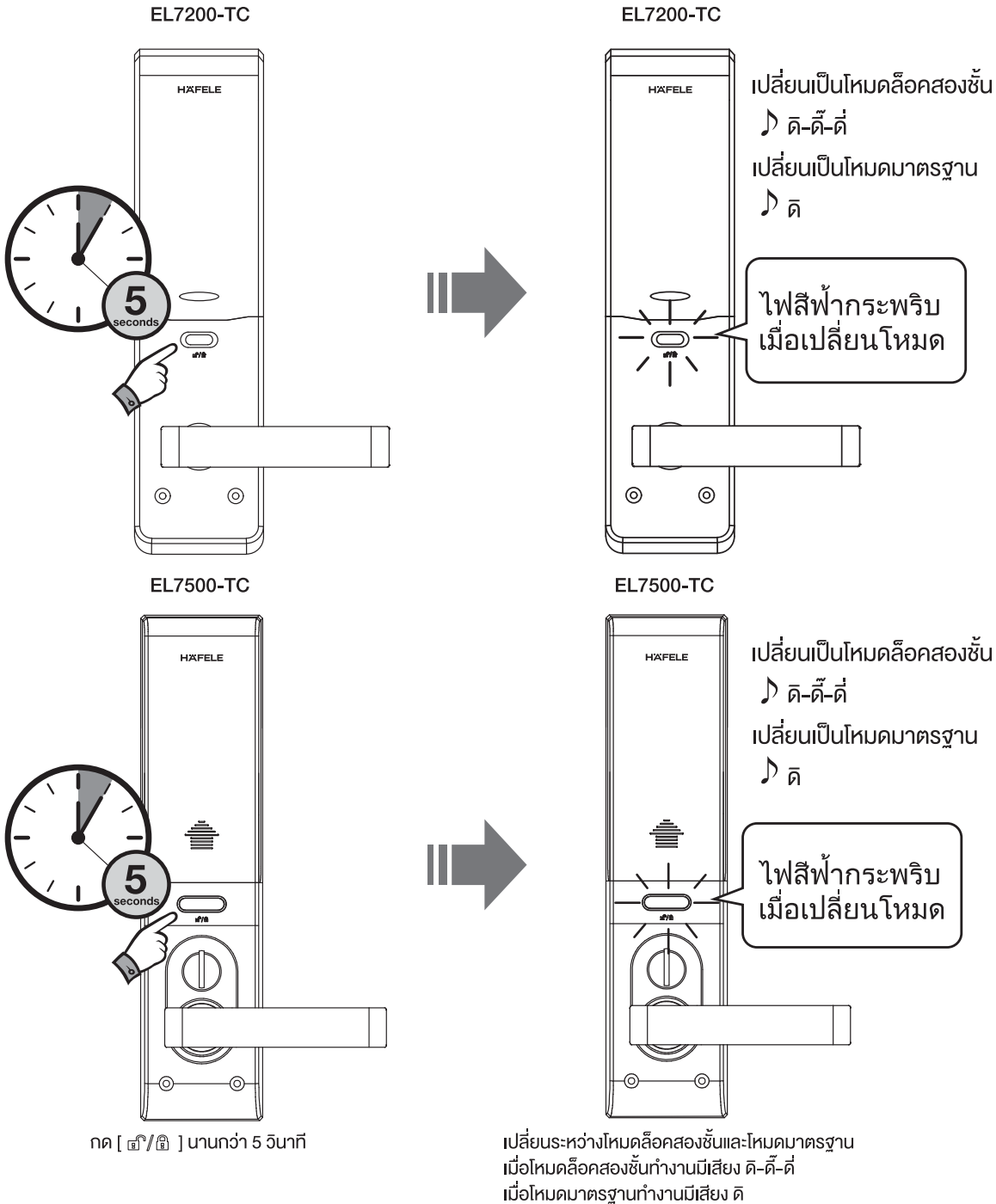


! หมายเหตุ

- ขณะประตูถูกปลดล็อก มือจับภายนอกห้องสามารถเปิดประตูได้เหมือนกับมือจับภายในห้อง
- ขณะประตูถูกล็อก มือจับภายในห้องสามารถเปิดประตูได้แต่มือจับภายนอกห้องไม่สามารถเปิดประตูได้

✓ วิธีกำหนดฟังก์ชันล็อคสองชั้นทำงาน

ในโหมดล็อคสองชั้น เมื่อฟังก์ชันล็อคสองชั้นทำงานจะไม่สามารถเปิดประตูจากภายนอกห้องได้



! หมายเหตุ

- สามารถกำหนดให้โหมดล็อคสองชั้นทำงานหลังจากปิดประตูเท่านั้น
- แม้ว่าอยู่ในโหมดล็อคสองชั้น สามารถเปิดประตูจากภายในห้องด้วยการกดมือจับลง
- การกดมือจับลงจะยกเลิกโหมดล็อคสองชั้นโดยอัตโนมัติ

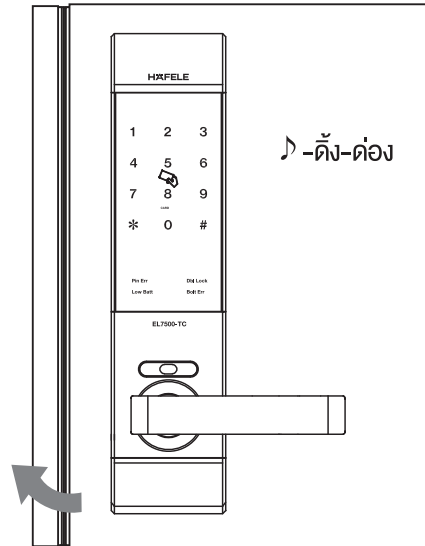
✓ ระบบล็อกอัตโนมัติ

เมื่อประตูถูกปิด ประตูจะถูกล็อกอัตโนมัติ
(กรุณาอ่านวิธีการตั้งค่าในหน้าถัดไป)

EL7200-TC



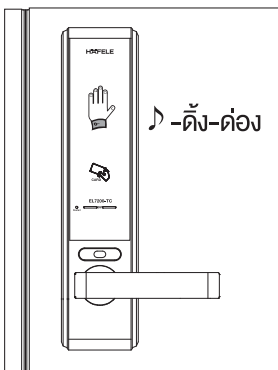
EL7500-TC



✓ ระบบล็อกซ้ำอัตโนมัติ

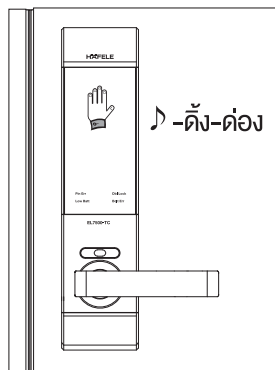
เมื่อไม่เปิดประตูภายใน 7 วินาทีหลังจากปลดล็อกด้วยรหัสผ่าน คีย์การ์ด
ประตูจะถูกล็อกซ้ำอัตโนมัติเพื่อป้องกันทรัพย์สินของผู้ใช้

EL7200-TC



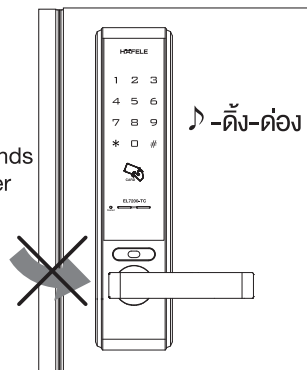
ปลดล็อกประตู

EL7500-TC



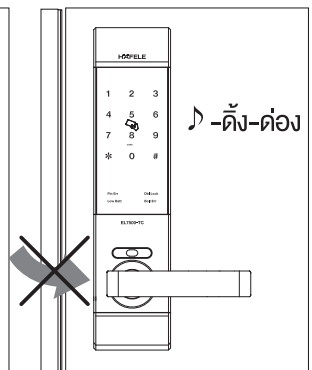
7 seconds
latter

EL7200-TC



ล็อกซ้ำอัตโนมัติ

EL7500-TC

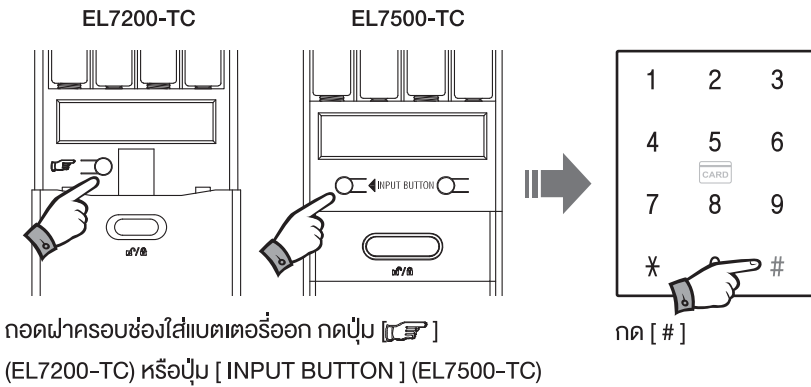


! หมายเหตุ

- ระบบล็อกซ้ำอัตโนมัติแตกต่างจากระบบล็อกอัตโนมัติ
- เป็นฟังก์ชันที่ไม่สามารถเปลี่ยนแปลงและไม่สามารถยกเลิกได้

✓ วิธีกำหนดระบบล็อกอัตโนมัติ/ระบบล็อกด้วยมือทำงาน

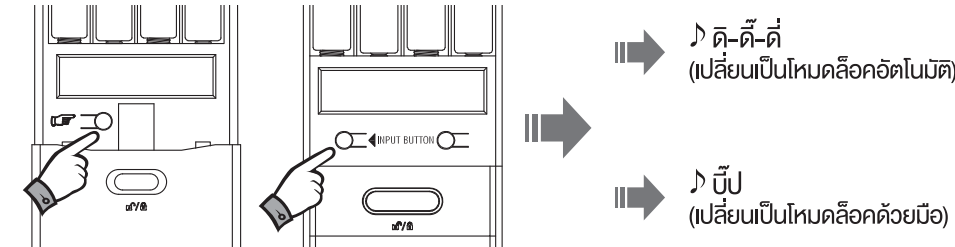
ในโหมดล็อกอัตโนมัติ ประตูจะถูกล็อกโดยอัตโนมัติหลังการปิดประตู
 ในโหมดล็อกด้วยมือ ประตูจะถูกล็อกเมื่อกด [๒๖/๒๗] หลังจากปิดประตู



กดฝาครอบช่องใส่แบตเตอรี่ออก กดปุ่ม [๒๖/๒๗] (EL7200-TC) หรือปุ่ม [INPUT BUTTON] (EL7500-TC)

! หมายเหตุ

- ในโหมดล็อกด้วยมือ ปลดล็อกและเปิดประตูด้วยรหัสผ่าน คีย์การ์ด หรือมือจับภายในห้อง

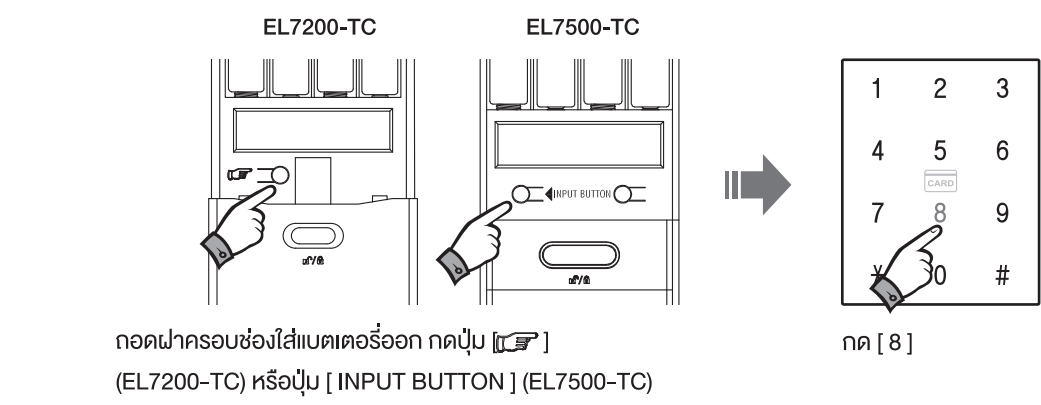


กดปุ่ม [๒๖/๒๗] (EL7200-TC) หรือปุ่ม [INPUT BUTTON] (EL7500-TC) เพื่อยืนยัน

เปลี่ยนระหว่างโหมดล็อกอัตโนมัติ และโหมดล็อกด้วยมือเมื่อการสั่งงานสมบูรณ์

✓ วิธีกำหนดเวลาล็อกอัตโนมัติ

สามารถตั้งเวลาล็อกอัตโนมัติระหว่าง 1-9 วินาที



กดฝาครอบช่องใส่แบตเตอรี่ออก กดปุ่ม [๒๖/๒๗] (EL7200-TC) หรือปุ่ม [INPUT BUTTON] (EL7500-TC)



กดตัวเลขตามเวลาที่ต้องการ (1-9 วินาที)

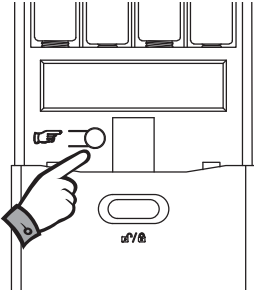
กด [*] เพื่อให้การสั่งงานสมบูรณ์ และมีเสียง (ดิง-ดิง-ดิง)

การใช้งานเพิ่มเติม

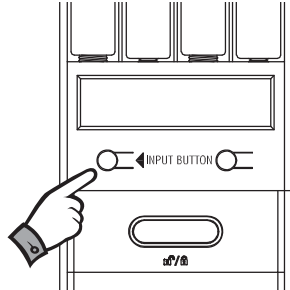



วิธีปรับความดังเสียง

EL7200-TC



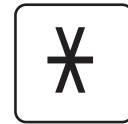
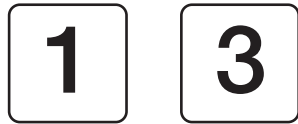
EL7500-TC



กดฝาครอบช่องใส่แบตเตอรี่ออก กดปุ่ม []
(EL7200-TC) หรือปุ่ม [INPUT BUTTON] (EL7500-TC)



กด [1] , [3] และ [*] เพื่อปรับความดัง
เสียง (ดี-ดี-ดี)



1: ลดความดัง
3: เพิ่มความดัง

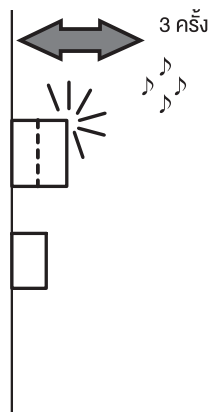
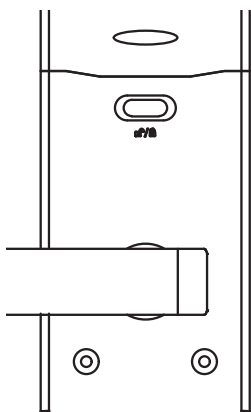
กด [*] เพื่อให้การสั่งงาน
สมบูรณ์และมีเสียง (ดี-ดี-ดี)



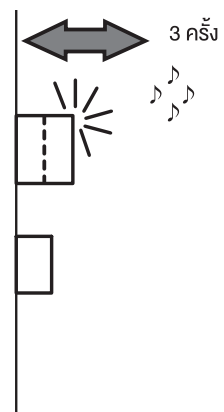
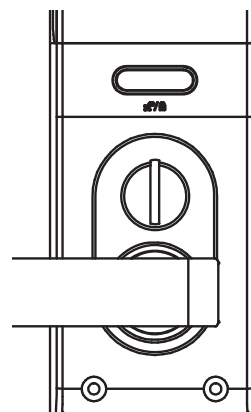
ฟังก์ชันเตือนการล๊อคทำงานผิดพลาด

เมื่อเกิดการปิดประตูผิดพลาด เช่น ล๊อคตายของล๊อคประตูชานเพลทรับกลอน ล๊อคประตูจะพยายามเปิดประตู 3 ครั้งและมีเสียง “บี๊ป” เพื่อแจ้งให้ทราบถึงความผิดพลาด

EL7200-TC



EL7500-TC

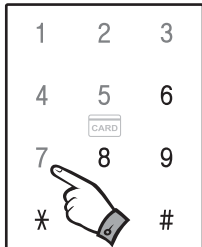


หมายเหตุ

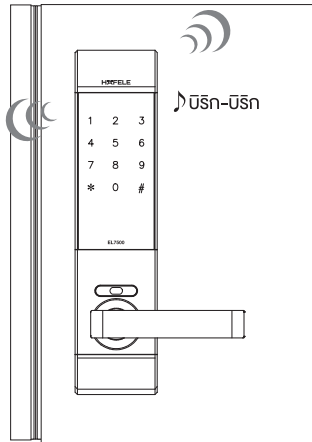
- EL7500-TC มีฟังก์ชันเตือนการล๊อคทำงานผิดพลาดที่ภายนอกห้อง ถ้าไฟ [Bolt Err] สว่างขึ้นหมายถึงฟังก์ชันเปิด/ปิดกำลังทำงานไม่สมบูรณ์เนื่องจากล๊อคตายของล๊อคประตูชานเพลทรับกลอน



ฟังก์ชันเตือนการก่อกวน/การแฮ็ค



ใส่รหัสผ่านที่ไม่ถูกต้องมากกว่า 5 ครั้ง

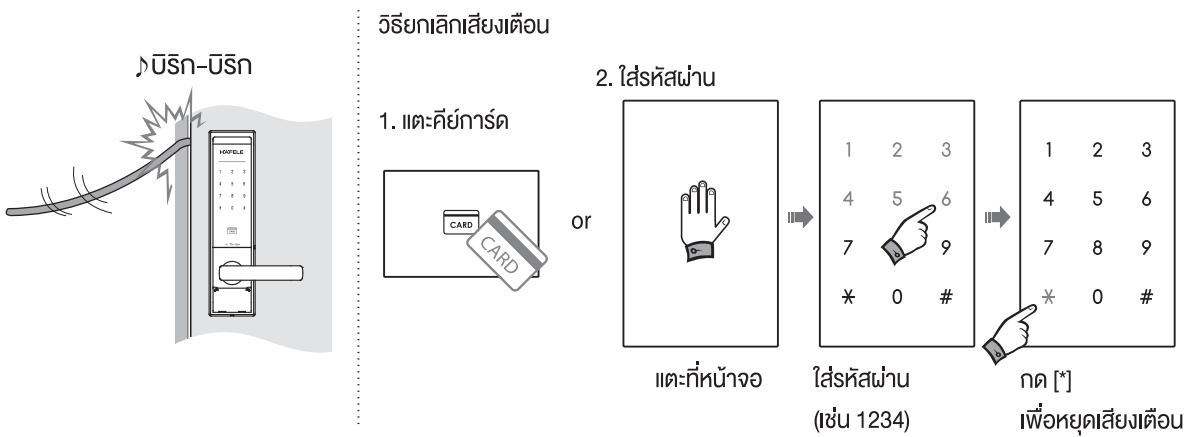


เมื่อมีเสียงเตือนดัง ระบบจะหยุดทำงาน 1 นาที



ฟังก์ชันเตือนการบุกรุกจากการกดประตู

เมื่อมีการพยายามบุกรุกด้วยการกดประตู จะมีเสียงดังมากเตือนเป็นเวลา 1 นาที



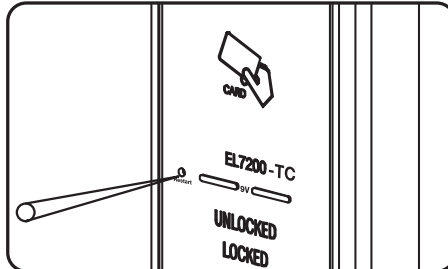
หมายเหตุ

- การใส่รหัสผ่านไม่ถูกต้อง 5 ครั้ง ล็อคประตูจะหยุดทำงาน 1 นาที เมื่อล็อคประตูหยุดทำงาน จะกลับมาใช้งานได้ภายใน 1 นาที
- เมื่อฟังก์ชันเตือนการก่อกวน/การแฮ็คทำงาน มันจะถูกยกเลิกหลังจาก 1 นาที
- สัญญาณเตือนการบุกรุกดังต่อเนื่องเป็นเวลา 1 นาที
- เมื่อยกเลิกสัญญาณเตือนการบุกรุกด้วยรหัสผ่าน หรือคีย์การ์ด ล็อคประตูจะกลับมาทำงานปกติ



ฟังก์ชันรีสตาร์ทโปรแกรม (เฉพาะรุ่น EL7200-TC)

ใช้สำหรับรีสตาร์ทโปรแกรมด้วยการกดปุ่มรีเซ็ตในกรณีเกิดข้อผิดพลาดซึ่งครวมากกว่าสินค้ามีปัญหา



หมายเหตุ

- รหัสผ่านและคีย์การ์ดทุกใบไม่ถูกยกเลิก



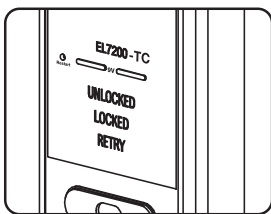
ฟังก์ชันตรวจจับเหตุเพลิงไหม้ (เซ็นเซอร์อยู่ภายในลิ้นชักประตู)

เมื่อเซ็นเซอร์ตรวจพบอุณหภูมิที่ร้อน ($60^{\circ}\text{C} \pm 10^{\circ}\text{C}$) ประตูจะเปิดอัตโนมัติ



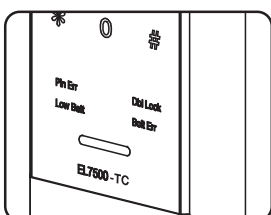
ฟังก์ชันแจ้งเตือนภายนอกห้อง

EL7200-TC



- โฟ "LOCK" สว่างขึ้นเมื่อสั่งล็อกประตู
- โฟ "UNLOCK" สว่างขึ้นเมื่อเปิดประตูด้วยรหัสผ่าน คีย์การ์ด หรือมือจับภายในห้อง
- โฟ "RETRY" สว่างขึ้นเมื่อใส่รหัสไม่ถูกต้อง ให้ใส่รหัสใหม่อีกครั้ง

EL7500-TC



- โฟ "Pin Err" สว่างขึ้นเมื่อใส่รหัสไม่ถูกต้อง ให้ใส่รหัสใหม่อีกครั้ง
- โฟ "Low Batt" สว่างขึ้นเมื่อแบตเตอรี่อ่อน เปลี่ยนแบตเตอรี่ใหม่ทั้งหมด 8 ก้อน
- โฟ "Dbl lock" สว่างขึ้นและประตูไม่เปิดหลังจากการใส่รหัสที่ถูกต้อง (ฟังก์ชันล็อกสองชั้นทำงาน)
- โฟ "Bolt Err" สว่างขึ้นเมื่อฟังก์ชันเปิด/ปิดทำงานไม่สมบูรณ์เนื่องจากสันตายของลิ้นชักประตู ติดขัดในเพลาขับเคลื่อน



อาการผิดปกติและวิธีแก้ปัญหา

อาการและสาเหตุ	วิธีแก้ปัญหา
จාරหัสผ่านไม่ได้	เปิดประตูด้วยคีย์การ์ด และลงทะเบียนรหัสผ่านใหม่
ใส่รหัสผ่านไม่ถูกต้อง (5 ครั้ง)	ทุกฟังก์ชันจะไม่ทำงาน 1 นาทีหลังจากใส่รหัสผ่านครั้งที่ 5 รอ 1 นาทีแล้วลงทะเบียนรหัสผ่าน หรือคีย์การ์ดใหม่
ประตูไม่ล๊อคอัตโนมัติ	ตรวจสอบว่าได้กำหนดให้ระบบล๊อคอัตโนมัติทำงานหรือไม่
ปุ่มกดไม่ทำงาน	ถ้าฟังก์ชันอื่นไม่ทำงาน ตรวจสอบว่าใส่แบตเตอรี่เรียบร้อยหรือไม่ ถ้าแบตเตอรี่หมดให้เปลี่ยนแบตเตอรี่ก้อนใหม่
เสียงกดปุ่มที่โมดูลด้านนอกห้อง ไม่ดังและไฟไม่กระพริบ	ตรวจสอบว่ามีของเหลวรั่วจากแบตเตอรี่หรือสินค้าหรือไม่ ถ้ามีให้ใช้ผ้าที่ซับน้ำด้วยผ้าแห้ง.



คุณสมบัติของผลิตภัณฑ์

รายการ	คุณสมบัติ	
รายละเอียดพื้นฐาน	รหัสผ่าน	รหัสผู้จัดการ 1 ชุด และรหัสผ่านสำหรับผู้ใช้งาน 1 ชุด (3-9 หลัก)
	จำนวนคีย์การ์ดที่สามารถลงทะเบียน	คีย์การ์ดไม่เกิน 50 ใบ
	ความหนาประตู	35-50 มม.
แหล่งจ่ายไฟ	แหล่งจ่ายไฟ	แบตเตอรี่ AA 1.5 โวลต์ อัลคาไลน์ 8 ก้อน
	แหล่งจ่ายไฟฉุกเฉิน (แบบไม่ต้องค้ำนึ่งถึงจั่ว)	แบตเตอรี่สี่เหลี่ยม 9 โวลต์ อัลคาไลน์ (สั่งซื้อแยกต่างหาก)