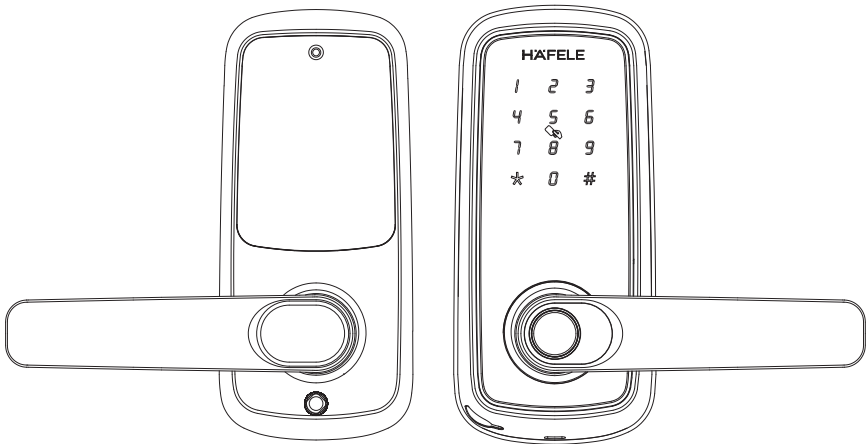




ล็อกประตูระบบดิจิตอล

รุ่น DH2100



DH2100 คู่มือติดตั้ง และ คู่มือการใช้งาน

ข้อมูลพื้นฐาน

คุณสมบัติผลิตภัณฑ์.....2
ค่าเดือน.....3
ภาพรวมสินค้า.....3

คู่มือการติดตั้ง

ภาพรวมสินค้า.....4
การเตรียมการก่อนการติดตั้ง.....5
ขั้นตอนการติดตั้ง.....6

การตั้งค่าล็อก

ค่าเริ่มต้นจากโรงงาน.....10
สัญลักษณ์การตั้งค่า.....10
โหมดปลอดภัยการทำงาน.....11
การเพิ่มข้อมูลแอดมิน.....11
การเพิ่มข้อมูลผู้ใช้งาน.....12
การลบข้อมูลผู้ใช้งาน.....13
การเปิดใช้งานโหมดทงผ่าน.....13
การปรับระดับเสียงอุปกรณ์ล็อก.....13

การตั้งค่าล็อกผ่านแอปพลิเคชัน

การตั้งค่าการจับคู่บลูทูธ.....14
การเพิ่มข้อมูลแอดมินผ่านแอป.....14
การเพิ่มข้อมูลผู้ใช้งานผ่านแอป.....15
การลบข้อมูลแอดมิน/ผู้ใช้งานผ่านแอป.....15
การสร้างรหัสผ่าน Dynamic PIN code ผ่านแอป/ผู้ใช้งานผ่านแอป.....15
การตั้งระดับเสียงของตัวล็อกผ่านแอป.....16
การเปลี่ยนภาษาของตัวล็อกผ่านแอป.....16

วิธีใช้งานล็อก

วิธีเปิดและล็อกประตู.....17

การใช้งานเพิ่มเติม

จุดเชื่อมต่อ Type-C USB ในกรณีฉุกเฉิน.....19
ปุ่มรีเซ็ตเพื่อคืนค่าเริ่มต้นจากโรงงาน.....19



คุณสมบัติผลิตภัณฑ์

5 WAY
OPEN

ปลดล็อกประตูได้ 5 แบบ

ลายนิ้วมือ, รหัสผ่าน, คีย์การ์ด, แอปพลิเคชัน Hafele Smart Living App และกุญแจฉุกเฉิน

1 2 3
4 5 6

รหัสผ่านแอดมิน, ผู้ใช้งาน (6-8หลัก): สามารถลงทะเบียนได้สูงสุด 100 ชุด

คีย์การ์ดแอดมิน, ผู้ใช้งาน: สามารถลงทะเบียนได้สูงสุด 100 ใบ

ลายนิ้วมือแอดมิน, ผู้ใช้งาน: สามารถลงทะเบียนได้สูงสุด 50 ลายนิ้วมือ



1 2 3
4 5 6

ฟังก์ชันการใส่รหัสผ่านแบบสุ่ม

สามารถสุ่มกดตัวเลขแบบสุ่มตามด้วยรหัสผ่านผู้ใช้งานในลำดับใดก็ได้ โดยตัวเลขทั้งหมดต้องไม่เกิน 16 หลัก ในฟังก์ชันนี้คุณสามารถป้อนรหัสผ่านผู้ใช้งานที่แท้จริงจากบุคคลภายนอกได้



ฟังก์ชันการป้องกันความเสียหายจากผู้บุกรุก

การใส่รหัสผ่านผู้ใช้งานหรือคีย์การ์ดไม่ถูกต้องจำนวน 6 ครั้ง หรือการสแกนลายนิ้วมือผิดพลาดจำนวน 10 ครั้ง อุปกรณ์จะหยุดทำงานเป็นเวลา 1 นาที และหลังจากนั้นจะกลับมาทำงานได้ตามปกติ



สัญญาณเตือนเมื่อถึงเวลาเปลี่ยนแบตเตอรี่

เมื่อแบตเตอรี่อ่อนจะมีเสียงแจ้งเตือนดังขึ้นมา กรุณาเปลี่ยนแบตเตอรี่ทันที

ข้อมูลพื้นฐาน

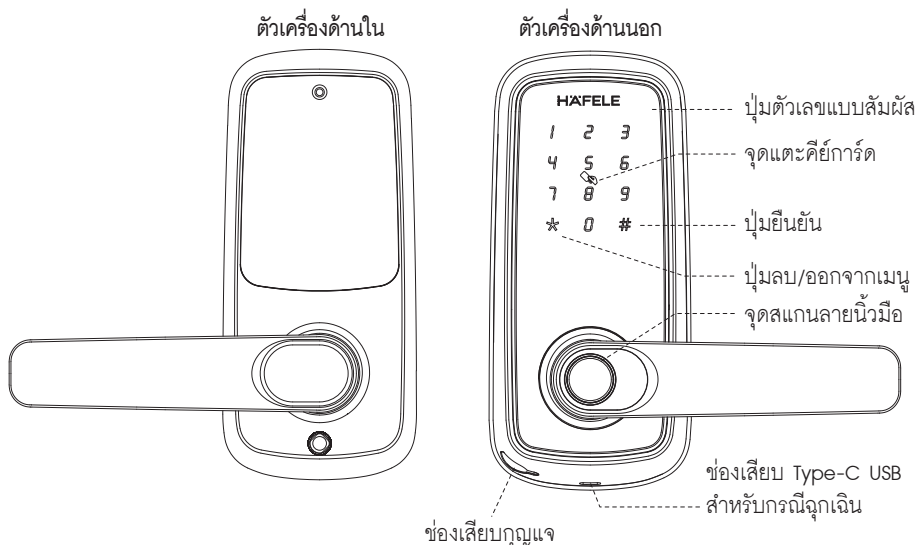


คำเตือน

- * กรุณาอ่านและทำความเข้าใจคำแนะนำตามคู่มือทั้งหมดก่อนการใช้งาน
- * ในกรณีที่สินค้าเกิดความเสียหาย อันเนื่องมาจากการไม่ปฏิบัติตามคู่มือ ทางบริษัทจะไม่รับผิดชอบความเสียหายที่เกิดขึ้น
- * กรุณาใช้แบตเตอรี่แบบแอลคาไลน์เท่านั้น และไม่แนะนำให้ใช้แบตเตอรี่ชนิดพิเศษเช่น EVOLTA ฯลฯ
- * กรุณาเก็บหรือติดตั้งสินค้าให้ห่างไกลจากแหล่งน้ำ หรือพื้นที่ที่อาจถูกน้ำฝน
- * ห้ามทำความสะอาดสินค้าด้วยผลิตภัณฑ์ที่มีส่วนผสมของสารกัดกร่อน เพราะอาจทำให้สินค้าเกิดความเสียหายได้
- * เมื่อต้องการทำความสะอาดสินค้า กรุณาทำความสะอาดด้วยผ้าสะอาดและแห้งอย่างเบาๆ
- * ในกรณีที่มียี่สิบสัญญาณเตือนแบตเตอรี่อ่อน กรุณาเปลี่ยนแบตเตอรี่ทั้งหมดใหม่ทันที และตรวจสอบความถูกต้องของขั้วแบตเตอรี่ทุกครั้ง



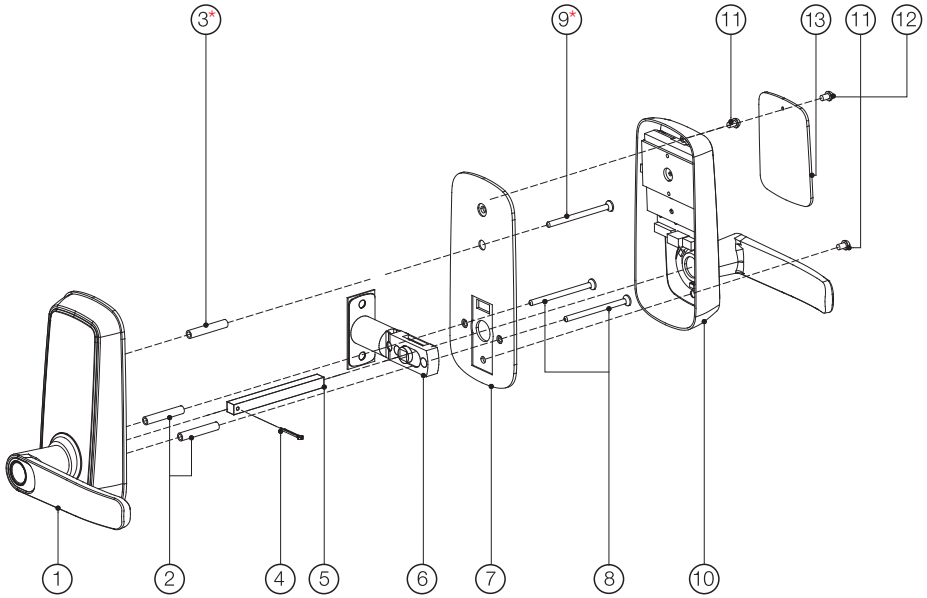
ภาพรวมสินค้า



ข้อควรระวัง

1. คุณสามารถเลือกเปลี่ยนภาษาของคำสั่งเสียงได้ทั้งภาษาอังกฤษ และภาษาจีน
2. หากยังไม่ได้ทำการตั้งค่าสามารถจะใช้ รหัสผ่าน, คีย์การ์ด หรือลายนิ้วมือที่ยังไม่ลงทะเบียนในการปลดล็อกได้
3. ข้อมูลแอดมิน: สามารถลงทะเบียนได้ทั้ง รหัสผ่าน, คีย์การ์ด และลายนิ้วมือ (ตั้งค่าผ่านแอปพลิเคชัน)
4. รหัสผ่านแอดมิน, ผู้ใช้งาน (6-8หลัก): สามารถลงทะเบียนได้สูงสุด 100 ชุด
5. คีย์การ์ดแอดมิน, ผู้ใช้งาน: สามารถลงทะเบียนได้สูงสุด 100 ใบ
6. ลายนิ้วมือแอดมิน, ผู้ใช้งาน: สามารถลงทะเบียนได้สูงสุด 50 ลายนิ้วมือ

✓ ภาพรวมสินค้า



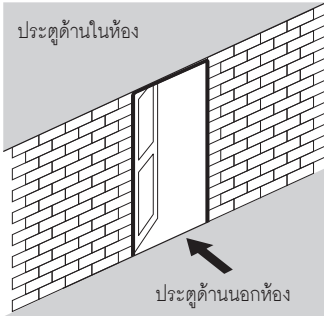
- | | | |
|--|--|-----------------------------------|
| 1. ตัวเครื่องด้านหน้า | 6. ลิ้นล็อก | 11. สกรูขนาด M4 ยาว 20 มม. 2 ตัว |
| 2. ข้อต่อสกรู (สตัท) 2 ตัว | 7. แผ่นรองยึดตัวเครื่องด้านนอก | 12. สกรูขนาด M3 ยึดฝาปิดแบตเตอรี่ |
| 3. ข้อต่อสกรูสำหรับเพิ่มความแน่นหนาให้กับการยึดตัวเครื่อง* | 8. สกรูขนาด M4 2 ตัว | 13. ฝาปิดช่องใส่แบตเตอรี่ |
| 4. หมุดล็อกแกมมือจับ | 9. สกรูขนาด M4 สำหรับเพิ่มความแน่นหนาให้กับการยึดตัวเครื่อง* | |
| 5. แกมมือจับ | 10. ตัวเครื่องด้านหลัง | |



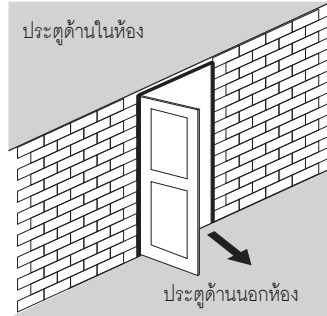
การเตรียมการก่อนการติดตั้ง

กรุณาตรวจสอบลักษณะการเปิดประตูตามรูปแบบด้านล่าง

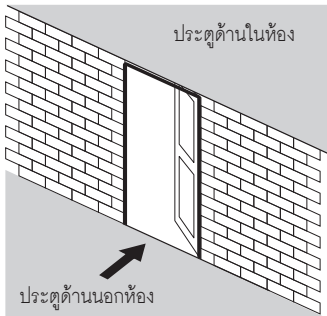
อุปกรณ์นี้สามารถปรับมือจับเพื่อให้เปิดประตูได้ทุกรูปแบบ เช่น เปิดเข้าฝั่งซ้าย, เปิดออกฝั่งซ้าย, เปิดเข้าฝั่งขวา, เปิดออกฝั่งขวา



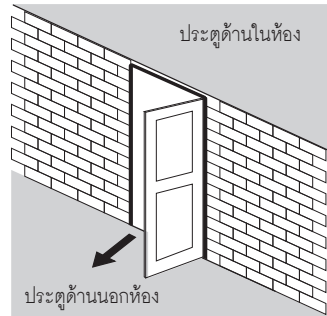
เปิดเข้าฝั่งซ้าย



เปิดออกฝั่งซ้าย



เปิดเข้าฝั่งขวา



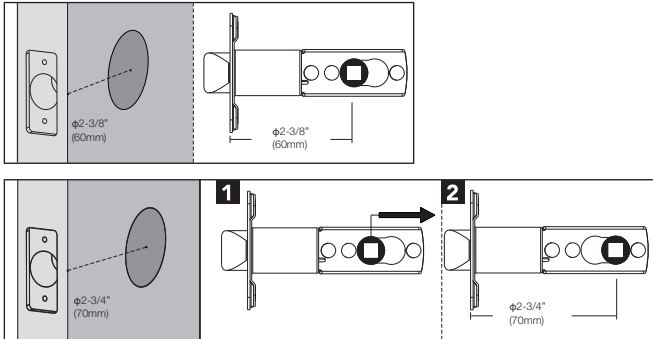
เปิดออกฝั่งขวา



การเตรียมการก่อนการติดตั้ง

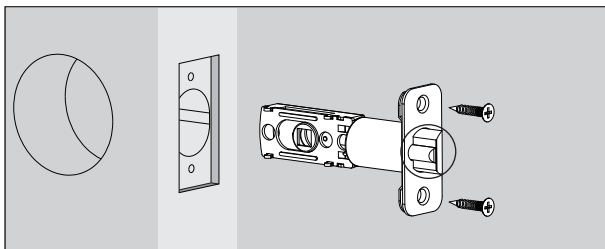
วิธีการเปลี่ยนระยะเจาะ

ลิ้นกุญแจนี้สามารถปรับระยะเจาะได้ ตั้งแต่ 60 มม. ถึง 70 มม. โดยสามารถทำตามที่ปรากฏไว้ด้านล่าง

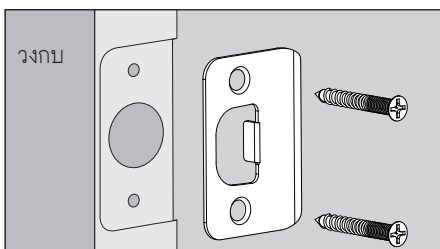


ขั้นตอนการติดตั้ง

- กำหนดจุดที่จะติดตั้งและวางแผนทางเจาะเพื่อเจาะประตู หลังจากนั้นให้ใส่ลิ้นกุญแจเข้าไปที่สันประตู พร้อมกับยึดลิ้นกุญแจให้เรียบร้อย



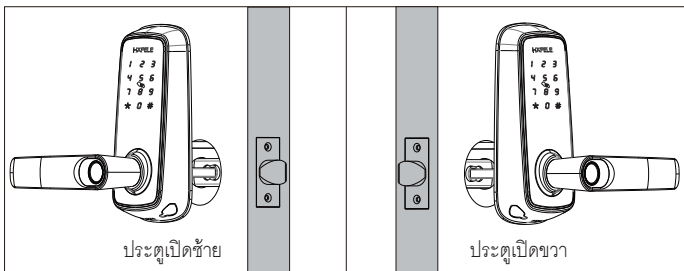
- ติดตั้งเพลทรับกลอนเข้ากับวงกบให้เรียบร้อย



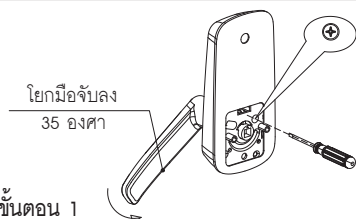
ขั้นตอนการติดตั้ง

เปลี่ยนทิศทางมือจับ (สำหรับตัวเครื่องด้านหน้าและด้านหลัง)

1. กรุณาตรวจสอบทิศทางการติดตั้ง



เปลี่ยนทิศทางมือจับด้านหน้า

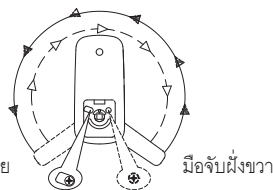


ขั้นตอน 1

โยกมือจับลงมาค้างไว้ประมาณ 35 องศา จากนั้นทำการคลายสลักที่ยึดมือจับ จนสามารถหมุนมือจับไปอีกฝั่งได้

⚠️ ข้อควรระวัง

ห้ามคลายสลักจนสุด จะทำให้ยากต่อการใส่สลักกลับเข้าไป



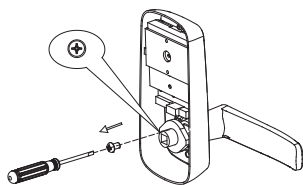
ขั้นตอน 2

หมุนมือจับ 180 องศาไปยังฝั่งที่ต้องการ

ขั้นตอน 3

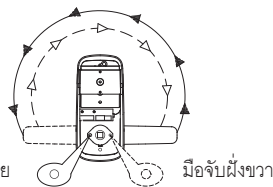
โยกมือจับลงมาค้างไว้ประมาณ 35 องศา จากนั้นทำการยึดสลักที่ยึดมือจับให้แน่นเพื่อป้องกันมือจับตก

เปลี่ยนทิศทางมือจับด้านหลัง



ขั้นตอน 1

ทำการคลายสลักที่ยึดมือจับ จนสามารถหมุนมือจับไปอีกฝั่งได้



ขั้นตอน 2

หมุนมือจับ 180 องศาไปยังฝั่งที่ต้องการ

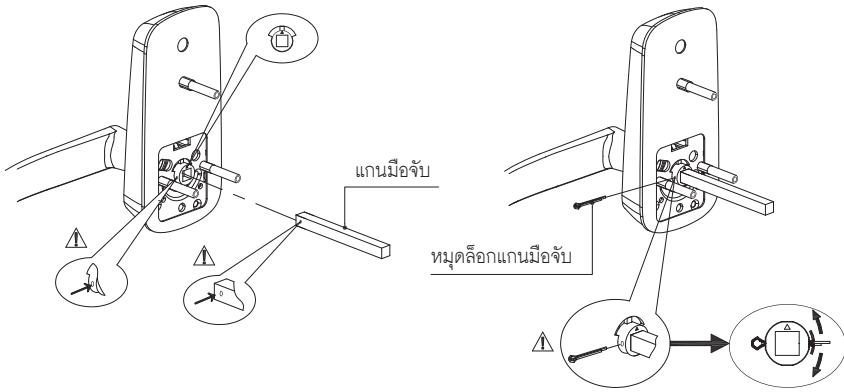
ขั้นตอน 3

ทำการยึดสลักที่ยึดมือจับให้แน่นเพื่อป้องกันมือจับตก

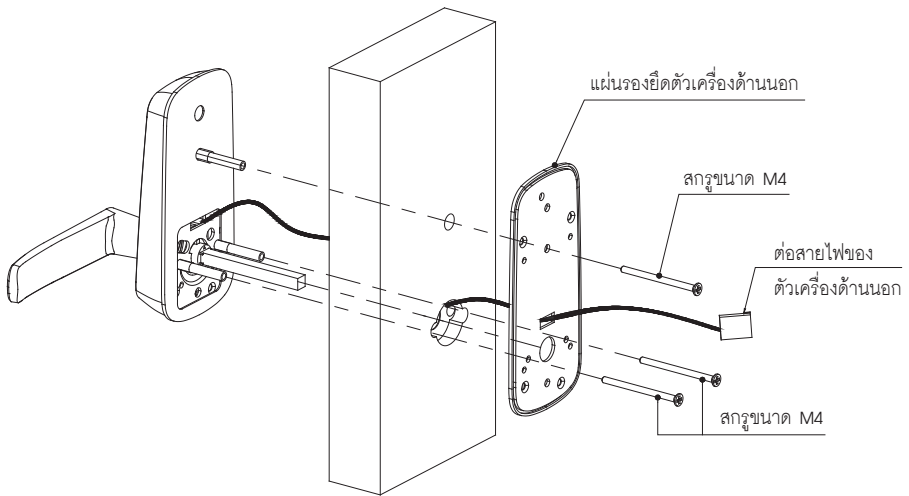
คู่มือการติดตั้ง



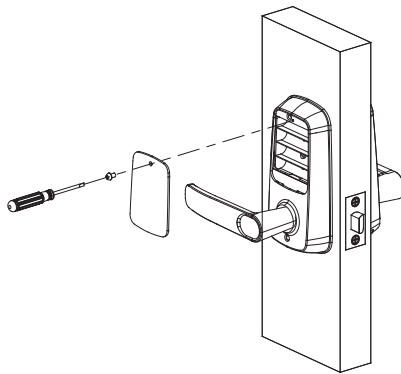
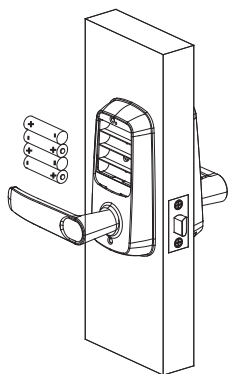
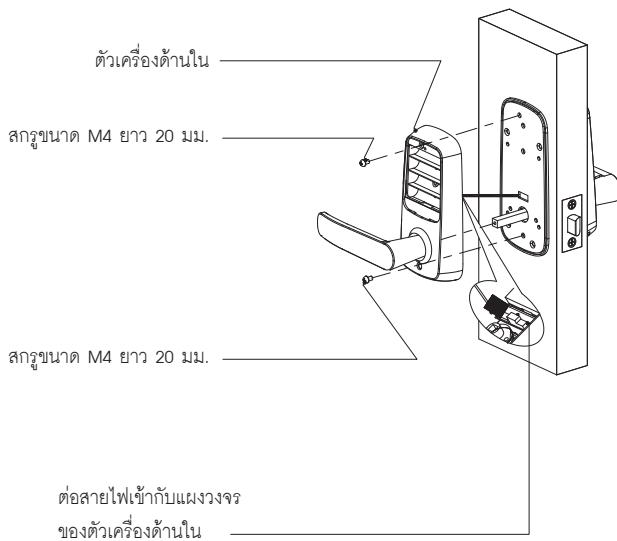
การติดตั้งหมุดล็อกแกนมือจับ



การติดตั้งตัวเครื่องด้านนอก



✓ การติดตั้งตัวเครื่องด้านใน



การตั้งค่าล็อก

✓ ค่าเริ่มต้นจากโรงงาน

การตั้งค่า	ค่าเริ่มต้นจากโรงงาน
Bluetooth	เปิดใช้งาน
ระบบเสียง	เปิดใช้งาน
การจำกัดการใส่รหัสผ่านผิด	6 ครั้ง
ระบบหยุดทำงาน	1 นาที
ภาษาคำสั่งเสียง	ภาษาอังกฤษ

*ข้อสำคัญ: ขั้นตอนแรกจำเป็นต้องตั้งรหัสผ่านแอดมินก่อนใช้งานล็อก

✓ สัญลักษณ์ก่อนการตั้งค่า

IN

อินพุตสำหรับเข้าเมนูตั้งค่า สามารถทำได้โดยกดปุ่ม * ตามด้วย #

AM

การใส่ข้อมูลแอดมิน ไม่ว่าจะเป็นการใส่รหัสผ่าน, การแตะคีย์การ์ด หรือ จะเป็นการสแกนลายนิ้วมือ

Card

แตะคีย์การ์ด



สแกนลายนิ้วมือ

*

ปุ่มดอกจันทร์หรือปุ่มเพื่อออกจากเมนูตั้งค่า

#

ปุ่มสี่เหลี่ยม หรือปุ่มตกลง/ยืนยัน



สัมผัสหน้าจอเพื่อให้อุปกรณ์ทำงาน



เสียงแจ้งเตือนของล็อก

✓ โหมดปลอดภัยการทำงาน

หากล็อกยังไม่ได้ทำการตั้งค่าใดๆ หรือหลังจากรีเซ็ตกลับไปเป็นค่าโรงงาน คุณสามารถใช้ลายนิ้วมือ, คีย์การ์ด หรือรหัสผ่านใดๆ ที่ยังไม่ได้ลงทะเบียนในการปลดล็อกอุปกรณ์ได้

✓ การเพิ่มข้อมูลแอดมิน

เพิ่มรหัสผ่านแอดมิน



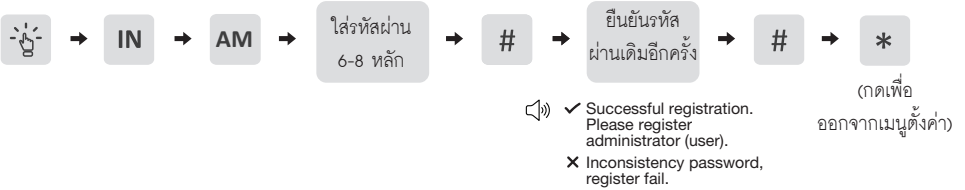
- 🔊 ✓ Successful registration. Please register administrator (user).
- ✗ Inconsistency password, register fail.

⚠️ ข้อควรระวัง

1. การเพิ่มรหัสผ่านจะไม่เสร็จสมบูรณ์หากคุณได้ยินเสียงสัญญาณ "Inconsistency password, register failed" กรุณาทำการใส่รหัสผ่านใหม่อีกครั้ง
2. ข้อมูลแอดมินใช้สำหรับเข้าสู่เมนูตั้งค่า และสามารถไปปลดล็อกประตูได้อีกด้วย
3. คุณสามารถเพิ่มรหัสผ่านแอดมินผ่านล็อกได้เพียงแค่รหัสผ่าน 1 ชุดเท่านั้น หากต้องการเพิ่มข้อมูลแอดมินมากกว่า 1 ชุด กรุณาทำการเพิ่มข้อมูลแอดมินผ่านแอปพลิเคชันบนสมาร์ตโฟน ซึ่งจะช่วยให้คุณเพิ่มข้อมูลแอดมินประเภทอื่น เช่น ลายนิ้วมือ/คีย์การ์ด หรือรหัสผ่านได้อีกด้วย

✓ การเพิ่มข้อมูลผู้ใช้งาน

เพิ่มรหัสผ่านผู้ใช้งาน



เพิ่มคีย์การ์ดผู้ใช้งาน



เพิ่มลายนิ้วมือผู้ใช้งาน



⚠ ข้อควรระวัง

- โปรดตรวจสอบว่าลายนิ้วมือแห้งและสะอาดก่อนทำการแตะที่จุดสแกนลายนิ้วมือ ความสกปรก, ความมัน และความชื้น จะทำให้การตรวจจับลายนิ้วมือผิดพลาดได้
- การเพิ่มรหัสผ่านจะไม่เสร็จสมบูรณ์หากคุณได้ยินเสียงสัญญาณ "Inconsistency password, register failed" กรุณาทำการใส่รหัสผ่านใหม่อีกครั้ง
- ข้อมูลผู้ใช้งานใช้สำหรับปลดล็อกประตูได้อย่างเดียวเท่านั้น

การตั้งค่าล็อก

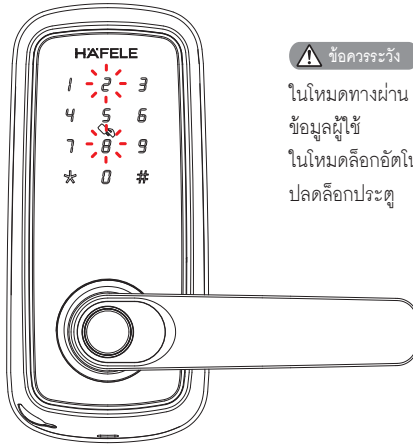
✓ การลบข้อมูลผู้ใช้งาน

คุณไม่สามารถลบข้อมูลผู้ใช้ผ่านตัวล็อกได้โดยตรง แต่จะสามารถลบข้อมูลผ่านแอปพลิเคชัน "Hafele Smart Living" ได้ สามารถศึกษาวิธีการลบข้อมูลจากคู่มือหน้าที่ 15

✓ การเปิดใช้งานโหมดทางผ่าน

หลังจากทำการปลดล็อกประตูด้วยข้อมูลผู้ใช้ที่ลงทะเบียนไว้ จะมีตัวเลข 2 และ 8 สว่างขึ้นมาประมาณ 3 วินาที ให้ทำการกดปุ่ม 2 และ 8 ตามลำดับเพื่อเปิดใช้งานโหมดทางผ่าน

หากต้องการกลับไปโหมดล็อกอัตโนมัติให้ทำการยืนยันด้วยข้อมูลผู้ใช้ เช่น รหัสผ่าน, คีย์การ์ด หรือ ลายนิ้วมือ ตัวเครื่องจะทำการกลับไปยังโหมดล็อกอัตโนมัติอีกครั้ง



⚠ ข้อควรระวัง

ในโหมดทางผ่าน สามารถทำการโยกมือจับเพื่อเปิดประตูได้โดยไม่ต้องยืนยันข้อมูลผู้ใช้

ในโหมดล็อกอัตโนมัติจะต้องทำการยืนยันข้อมูลผู้ใช้ที่ลงทะเบียนไว้ ก่อนทำการปลดล็อกประตู

✓ การปรับระดับเสียงอุปกรณ์ล็อก

คุณสามารถปรับระดับหรือปิดเสียงของตัวอุปกรณ์ได้ โดยสามารถตั้งค่าผ่านแอปพลิเคชัน "Hafele Smart Living" ได้อย่างเดียวเท่านั้น สามารถศึกษาวิธีการปรับระดับเสียงจากคู่มือหน้าที่ 16

การตั้งค่าล็อกผ่านแอปพลิเคชัน



การตั้งค่าการจับคู่บลูทูธ

โปรดทำการศึกษาค้นตอนต่อไปนี้อย่างละเอียด และทำตามขั้นตอนเพื่อทำการเชื่อมต่อล็อกกับแอปพลิเคชัน "Hafele Smart Living"

1. ดาวน์โหลดแอปพลิเคชันจาก App store หรือ Play store สามารถสแกน QR code ด้านล่าง เพื่อดาวน์โหลดแอปได้



2. ทำการเปิดบลูทูธที่มือถือและเปิดแอปพลิเคชัน
3. ทำการสมัครบัญชีใหม่หรือทำการล็อกอินด้วยบัญชีเดิมหากมีอยู่แล้ว
4. คลิก "Add device" หลังจากนั้นแอปจะแสดงเครื่องที่สามารถเชื่อมต่อได้พร้อมกับไอคอน "Add" หากตัวล็อกไม่ได้อยู่ในโหมดสแตติการทำงาน(ค่าโรงงาน) ให้ทำการเข้าสู่เมนูตั้งค่าที่ตัวล็อกเพื่อทำให้แอปสามารถจับคู่สัญญาณบลูทูธได้
5. คลิกปุ่ม "Add" หลังจากทีบลูทูธได้ทำการเชื่อมต่อเรียบร้อยแล้วจากนั้นกด "Done" เพื่อเสร็จสิ้นกระบวนการจับคู่



การเพิ่มข้อมูลแอดมินผ่านแอป

1. ทำการเปิดบลูทูธที่มือถือและเปิดแอปพลิเคชัน
2. คลิกที่ปุ่ม "Member Management" หลังจากนั้นทำการเลือกรายชื่อบัญชีประเภทแอดมินที่ต้องการเพิ่มข้อมูล
3. ทำการเลือกประเภทข้อมูลที่ต้องการเพิ่ม (ลายนิ้วมือ, รหัสผ่าน, คีย์การ์ด) จากนั้นให้ทำตามขั้นตอนที่แสดงบนหน้าจอ



ข้อควรระวัง

1. ก่อนดำเนินการให้ตรวจสอบการเชื่อมต่อของตัวเครื่องกับแอปพลิเคชัน ว่าอยู่ในระยะการเชื่อมต่อบลูทูธหรือไม่
2. ข้อมูลแอดมินที่ถูกเพิ่มในการดำเนินการนี้เป็นข้อมูลประเภทถาวรเสมอ
3. ข้อมูลแอดมินใช้สำหรับเข้าสู่เมนูตั้งค่าและสามารถใช้ปลดล็อกประตูได้อีกด้วย

การตั้งค่าล็อกผ่านแอปพลิเคชัน

✓ การเพิ่มข้อมูลผู้ใช้งานผ่านแอป

1. ทำการเปิดบลูทูธที่มีถือและเปิดแอปพลิเคชัน
2. คลิกที่ปุ่ม "Member Management" หลังจากนั้นทำการเลือกรายชื่อบัญชีประเภทผู้ใช้งานที่ต้องการเพิ่มข้อมูล
3. ทำการเลือกประเภทข้อมูลที่ต้องการเพิ่ม (ลายนิ้วมือ, รหัสผ่าน, คีย์การ์ด) จากนั้นให้ทำตามขั้นตอนที่แสดงบนหน้าจอ

⚠ ข้อควรระวัง

1. ก่อนดำเนินการให้ตรวจสอบการเชื่อมต่อของตัวเครื่องกับแอปพลิเคชัน ว่าอยู่ในระยะการเชื่อมต่อบลูทูธหรือไม่
2. ข้อมูลผู้ใช้ที่ถูกเพิ่มในการดำเนินการนี้เป็นข้อมูลประเภทการเสมอ
3. ข้อมูลผู้ใช้งานใช้สำหรับปลดล็อกประตูได้อย่างเดียวเท่านั้น

✓ การลบข้อมูลแอดมิน/ผู้ใช้งานผ่านแอป

1. ทำการเปิดบลูทูธที่มีถือและเปิดแอปพลิเคชัน
2. คลิกที่ปุ่ม "Member Management" หลังจากนั้นทำการเลือกรายชื่อที่ต้องการลบข้อมูล
3. ทำการเลือกประเภทข้อมูลที่ต้องการลบ (ลายนิ้วมือ, รหัสผ่าน, คีย์การ์ด) จากนั้นให้กดปุ่ม "Delete"

⚠ ข้อควรระวัง

ก่อนดำเนินการให้ตรวจสอบการเชื่อมต่อของตัวเครื่องกับแอปพลิเคชัน ว่าอยู่ในระยะการเชื่อมต่อบลูทูธหรือไม่

✓ การสร้างรหัสผ่าน Dynamic PIN code ผ่านแอป

1. ทำการเปิดแอปพลิเคชัน
2. คลิกที่ปุ่ม "Temporary Code"
3. คลิกที่ปุ่ม "Get Code"
4. แอปจะทำการสุ่มรหัสผ่านขึ้นมา โดยคุณสามารถส่งรหัสผ่านนี้ให้กับผู้อื่นได้

⚠ ข้อควรระวัง

1. คุณสามารถสร้างรหัสผ่าน Dynamic PIN code จากที่ไหนก็ได้โดยไม่ต้องอยู่ใกล้กับล็อก
2. รหัสผ่าน Dynamic PIN code จะสามารถใช้ปลดล็อกได้ไม่เกิน 5 นาทีเท่านั้น

การตั้งค่าล็อกผ่านแอปพลิเคชัน

✓ การตั้งระดับเสียงของตัวล็อกผ่านแอป

1. ทำการเปิดแอปพลิเคชัน
2. คลิกที่ปุ่ม "More"
3. คลิกที่เมนู "Lock Volume"
4. ทำการเลือกระดับเสียงที่ต้องการ High (สูงสุด), Normal (ปานกลาง), Low (ต่ำ), Mute (ปิดเสียง)
5. จากนั้นให้คลิก "OK"

⚠ ข้อควรระวัง

ก่อนดำเนินการให้ตรวจสอบการเชื่อมต่อของตัวเครื่องกับแอปพลิเคชัน ว่าอยู่ในระหว่างการเชื่อมต่อลูลูทหรือไม่

✓ การเปลี่ยนภาษาของตัวล็อกผ่านแอป

1. ทำการเปิดแอปพลิเคชัน
2. คลิกที่ปุ่ม "More"
3. คลิกที่เมนู "Lock Language"
4. ทำการเลือกภาษาที่ต้องการ Chinese (ภาษาจีน), English (ภาษาอังกฤษ)
5. จากนั้นให้คลิก "Confirm"

⚠ ข้อควรระวัง

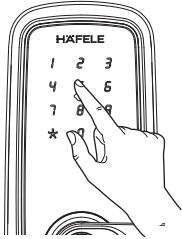
ก่อนดำเนินการให้ตรวจสอบการเชื่อมต่อของตัวเครื่องกับแอปพลิเคชัน ว่าอยู่ในระหว่างการเชื่อมต่อลูลูทหรือไม่



วิธีเปิดและล็อกประตู

การเปิดประตูจากภายนอกห้อง

รหัสผ่าน



1. แตะที่หน้าจอเพื่อให้หน้าจอแสดงผล
2. ใส่รหัสผ่านที่ลงทะเบียนไว้แล้วตามด้วย (#) จะมีเสียงสัญญาณปลดล็อกขึ้นมากว่า "The lock is opened"
3. โยกมือจับเพื่อเปิดประตู

คีย์การ์ด

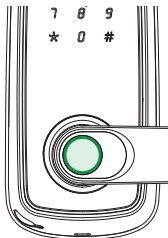


1. แตะคีย์การ์ดที่ลงทะเบียนที่จุดเซ็นเซอร์ จะมีเสียงสัญญาณปลดล็อกขึ้นมากว่า "The lock is opened"
2. โยกมือจับเพื่อเปิดประตู

ฟังก์ชันการใส่รหัสผ่านแบบสุ่ม

สามารถสุ่มกดตัวเลขแล้วตามด้วยรหัสผ่านที่ลงทะเบียนไว้ในลำดับใดก็ได้ โดยตัวเลขทั้งหมดจะต้องไม่เกิน 16 หลักในฟังก์ชันนี้คุณสามารถปกปิดรหัสผ่านที่แท้จริงจากบุคคลภายนอกได้

ลายนิ้วมือ



1. แตะลายนิ้วมือที่ลงทะเบียนที่จุดเซ็นเซอร์ จะมีเสียงสัญญาณปลดล็อกขึ้นมากว่า "The lock is opened"
2. โยกมือจับเพื่อเปิดประตู

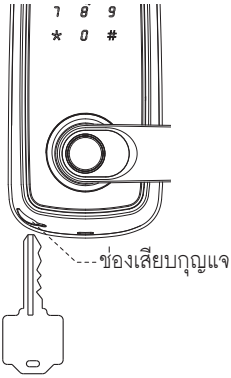
⚠️ ข้อควรระวัง

1. หากคุณได้ยินเสียงสัญญาณ "Verification failed. Please try again." แสดงว่าคุณไม่มีสิทธิ์ในการปลดล็อกประตู
2. โปรดตรวจสอบว่าลายนิ้วมือแห้งและสะอาดก่อนทำการแตะที่จุดสแกนลายนิ้วมือ ควบกับมัน และความชื้นจะทำให้การตรวจจับลายนิ้วมือผิดพลาดได้



วิธีเปิดและล็อกประตู

กุญแจฉุกเฉิน

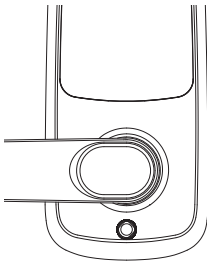


กุญแจฉุกเฉินจะใช้ในกรณีที่ตัวล็อกไม่ตอบสนองการใช้งาน เช่น กรณีที่แบตเตอรี่หมด

วิธีใช้งานกุญแจฉุกเฉิน

1. เปิดฝาปิดช่องเสียบกุญแจ
2. เสียบกุญแจแล้วหมุนเพื่อคลายล็อก
3. โยกมือจับเพื่อปลดล็อกประตู

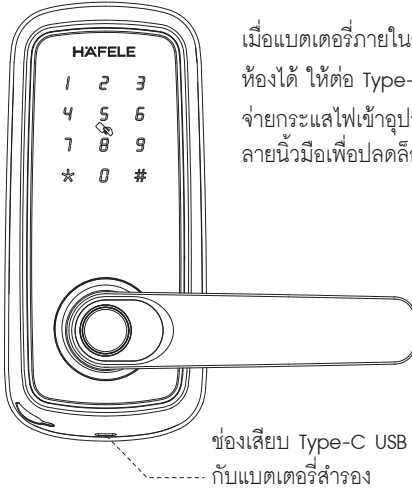
การเปิดประตูจากภายในห้อง



สำหรับตัวเครื่องด้านในห้องเพียงทำการโยกมือจับก็จะสามารถปลดล็อกประตูได้ทุกครั้ง



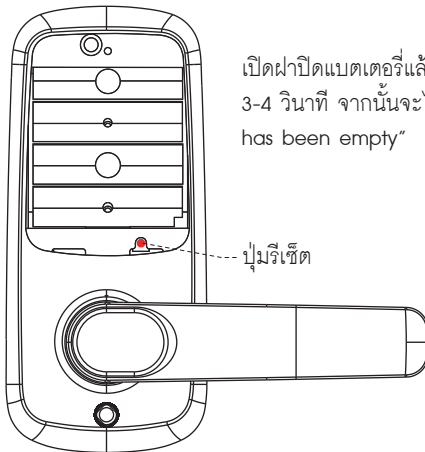
จุดเชื่อมต่อ Type-C USB ในกรณีฉุกเฉิน



เมื่อแบตเตอรี่ภายในอุปกรณ์มีกำลังไฟต่ำจนไม่สามารถเปิดประตูจากภายนอกห้องได้ ให้ต่อ Type-C USB กับแบตเตอรี่สำรองเข้าไปที่ช่องจ่ายไฟด้านล่างเพื่อจ่ายกระแสไฟเข้าอุปกรณ์ หลังจากนั้นกรุณาใส่รหัสผ่าน, คีย์การ์ด หรือ ลายนิ้วมือเพื่อปลดล็อกอุปกรณ์ และเปลี่ยนแบตเตอรี่ใหม่ทันที



ปุ่มรีเซ็ตเพื่อคืนค่าเริ่มต้นจากโรงงาน



เปิดฝาปิดแบตเตอรี่แล้วใช้ดิลิปหนีบกระดาดขนาดเล็กที่ปุ่มรีเซ็ตค้างไว้ประมาณ 3-4 วินาที จากนั้นจะได้ยินเสียงสัญญาณ "Initializing system, system has been empty"



ข้อควรระวัง

หลังจากทำการรีเซ็ต ข้อมูลแอดมิน/ผู้ใช้งาน รวมไปถึงข้อมูลการตั้งค่าต่างๆ จะถูกลบออกไปทั้งหมด